

Vastaanottaja
Laihian kunta

Asiakirjatyyppi
ASUKASKYSELYN RAPORTTI

Päivämäärä
30.5.2022

LAIHIAN KUNTA

VALTATEIDEN VAIKUTUSALUEEN OSAYLEISKAAVAN TARKISTUS JA LAAJENNUS

ASUKASKYSELYN RAPORTTI



SISÄLTÖ

1.	TAUSTA	2
2.	TOTEUTUS	2
3.	KYSELYN TULOKSET	3
3.1	Vastaajan taustatiedot	3
3.2	Asuminen	5
3.3	Liikenne	7
3.4	Virkistys, luonto ja kulttuuri	10
3.5	Viesti suunnitteluryhmälle	28
3.6	Yhteenveto	28

Liite 1 Kyselylomake

1. TAUSTA

Laihian kunta laatii oikeusvaikutteista osayleiskaavaa valtateiden vaikutusalueelle. Yleiskaava laaditaan pitkän ajan tähtäimellä siten, että yleiskaava ohjaisi maankäyttöä vuoteen 2040 saakka. Tehtävänä on tarkistaa ja laajentaa kunnanvaltuuston 27.3.2006 hyväksymiä Valtateiden vaikutusalueen ja Jokikylän osayleiskaavoja. Tavoitteena on osoittaa maankäytön yleiset linjat ja kehittämisperiaatteet ja asemakaavoitettavaksi tarkoitettavat alueet. Lisäksi kaavassa tutkitaan mm. kyläalueiden täydennysrakentaminen sekä kotieläintilojen merkintöjen ja suunniteltujen valtatie-linjausten ja -liittymien päivitystarpeet.

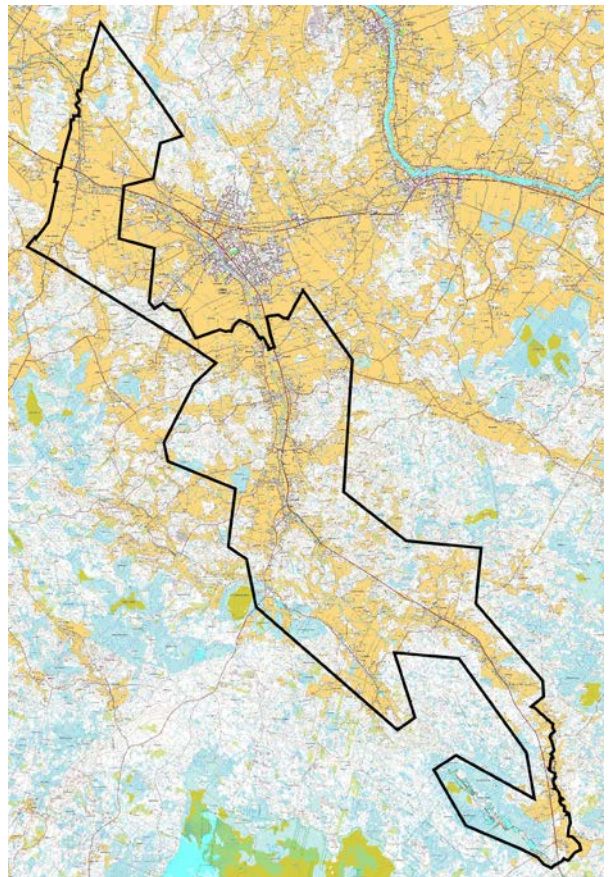
Alueen asukkaiden näkemyksiä suunnittelussa huomioitavista asioista kartoitettiin asukaskyselyllä. Tässä raportissa kuvatulla asukaskyselyllä haluttiin selvittää alueen asukkaiden ja alueella asiovien näkemyksiä alueen nykytilasta ja alueen maankäyttöön liittyvistä toiveista. Kysely toteutettiin tammi-helmikuussa 2021 ja tulokset on esitetty tässä raportissa. Kyselyä ovat ohjanneet Juha-Matti Märjjarvi ja Päivi Märjjarvi ja toteutuksesta on vastannut Tanja Tarkkanen.

2. TOTEUTUS

Kysely toteutettiin selainpohjaisella Maptionnaire-kyselytyökalulla. Kysely oli avoinna Laihian kunnan internet-sivuilla 22.1.–21.2.2021 välisenä aikana. Kyselyyn pystyi vastaamaan vaihtoehtoisesti paperisella kyselylomakkeella, joka oli saatavilla tekniseltä osastolta. Kysely toteutettiin nimettömänä ja siihen saatiin 153 vastausta, joista paperisia vastauksia oli 1. Kysymyksiä oli taustatietojen lisäksi viideltä eri aihealueelta:

1. Asuminen
2. Liikenne
3. Virkistys ja vapaa-aika
4. Luonnonympäristö
5. Kulttuuriympäristö

Kyselyssä oli valmiita vastausvaihtoehtoja sekä avoimia kysymyksiä ja karttavastauksia. Lisäksi oli mahdollisuus jättää avoin viesti suunnittelu-ryhmälle.



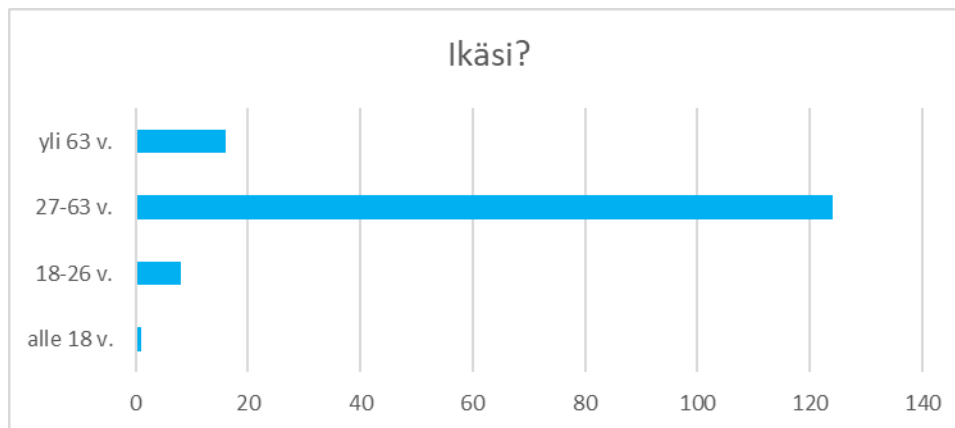
Kuva 1. Suunnittelualan alustava sijainti mustalla rajauksella (lähde: peruskartta, MML 2019).

3. KYSELYN TULOKSET

3.1 Vastaajan taustatiedot

Kysymys 1. IKÄ

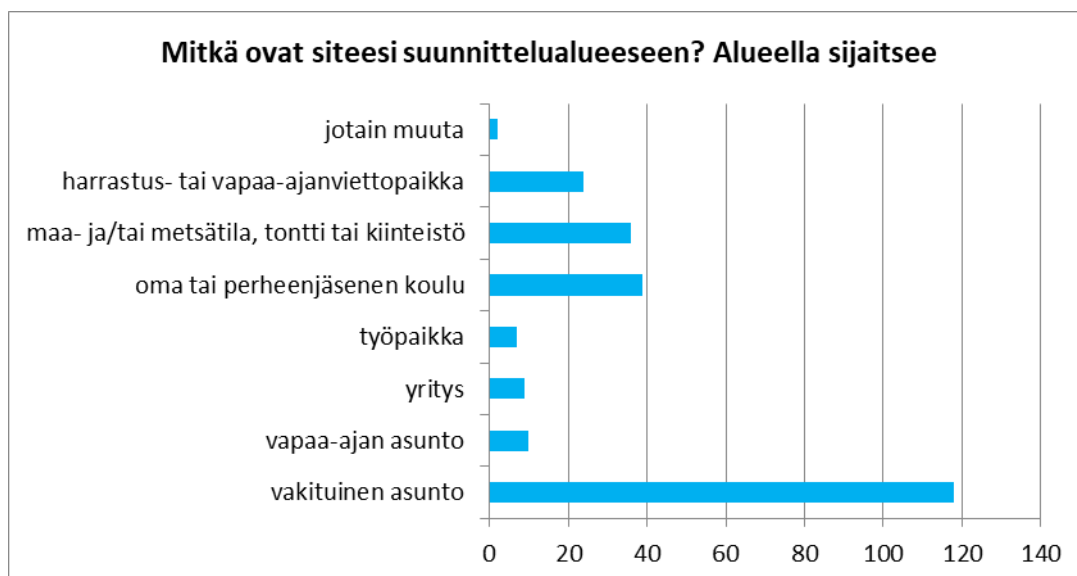
Vastaajien ikää kysyttiin monivalintakysymyksellä, joissa oli neljä ikäryhmää; alle 18 v., 18–26 v., 27–63 v. ja yli 63 v. Kysymykseen saatiin 149 vastausta. Vastauksista valtaosa eli 124 (83 %) oli 27–63 –vuotiaita, 16 (11 %) yli 63-vuotiaita, 8 (5 %) 18–26 –vuotiaita ja 1 (0,7 %) alle 18-vuotiaita. (kuva 2).



Kuva 2. Kyselyyn vastanneiden ikä (n=149).

Kysymys 2. SIDE SUUNNITTELUALUEESEEN

Vastaajan sidettä suunnittelualueeseen kysyttiin "Merkitse, mitkä ovat sitesi suunnittelualueeseen?" – monivalintakysymyksellä. Kysymykseen sai halutessaan valita useita vaihtoehtoja. Kysymykseen saatiin 245 vastausta. Vastaajista 118 ilmoitti alueella sijaitsevan vakituisen asuntonsa, vapaa-ajan asunnon 10, yrityksensä 9, työpaikkansa 7, oman tai perheenjäsenen koulun 39, maa- ja/tai metsätilan, tontin tai kiinteistön 36, harrastus- tai vapaa-ajanviettopaikan 24. Jotain muuta valittiin kahdessa vastauksessa.

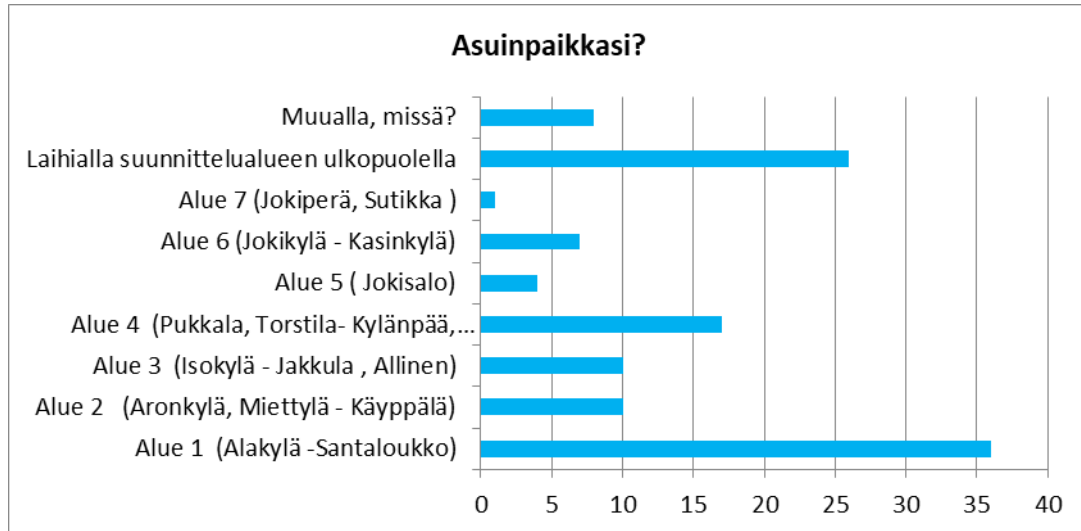


Kuva 3. Mitkä ovat sitesi suunnittelualueeseen (n=245).

Kysymys 3. ASUINPAIKKA

Kysymyksessä kysyttiin asuinpaikkaa monivalintakysymyksellä. Vastauksissa pystyi valitsemaan asuinpaikan valmiiksi nimetyistä alueista. Muuta-vaihtoehtoon pystyi kirjoittamaan vapaasti asuinpaikan. Kysymykseen saatiin 119 vastausta. Suurin osa kyselyyn vastanneista 36 (30 %) ilmoitti asuvansa Alakylä–Santaloukko-alueella, Laihialla suunnittelualueen ulkopuolella 26 (21 %), Pukkala, Torstila–Kylänpää –alueella 17 (14 %) ja alueilla 2 ja 3; Aronkylä, Miettylä–Käyppälä sekä Isokylä–Jakkula, Allinen molemmissa 10 (8 %) vastaajista, Jokikylä–Kasinkylä 7 (6 %) ja Jokiperä, Sutikka 1 (1 %). Muualla ilmoitti asuvansa 8 (7 %) vastaajista.

Muualla asuvista asuinpaikkansa täsmensivät asuinpaikkansa kirkonkylän asuinalueille, Vedenojalle sekä Vaasaan.

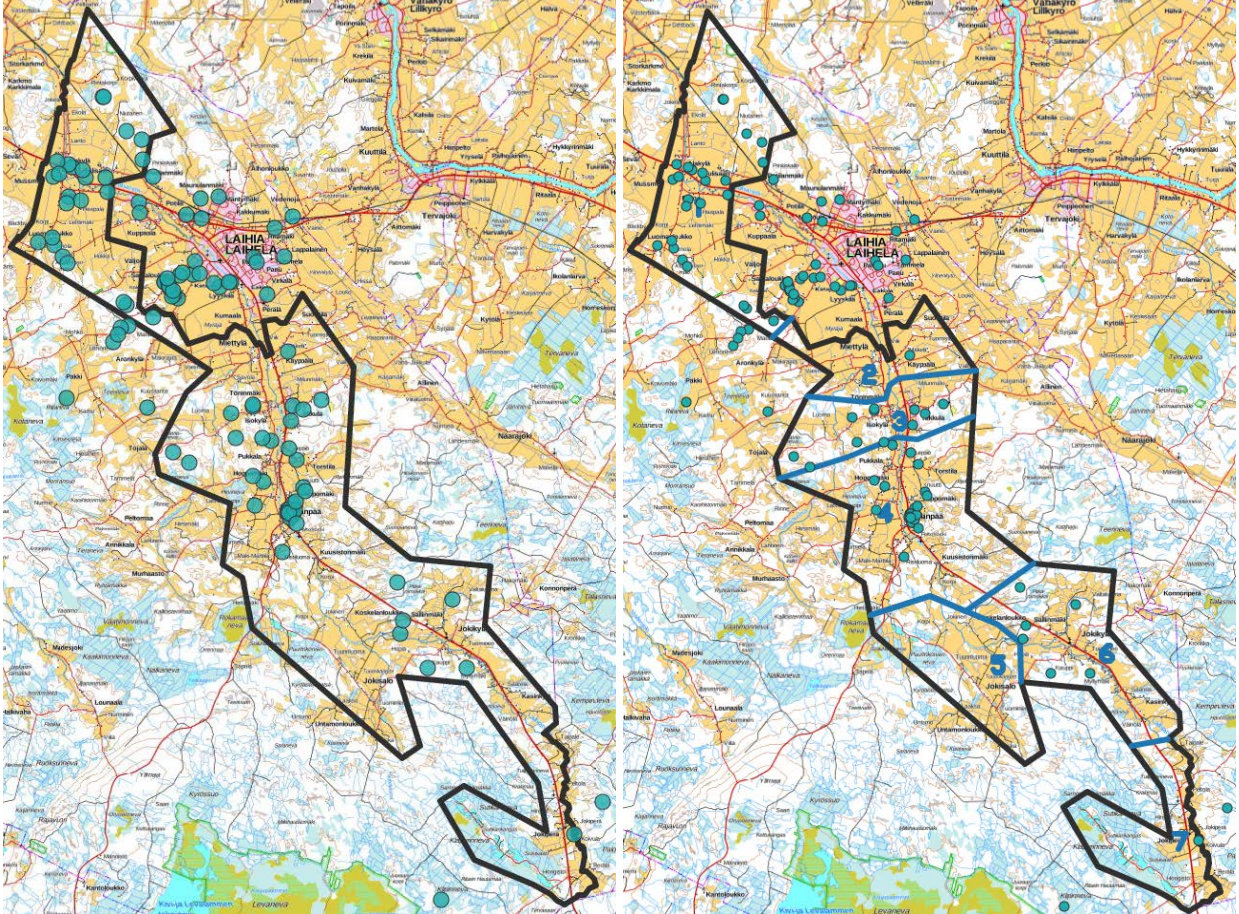


Kuva 4. Kyselyyn vastanneiden asuinpaikka (n=119).

3.2 Asuminen

Kysymys 4. MIELUISIN UUSI ASUINPAIKKA

Mieluisia asuinalueita kartoitettiin kysymyksellä: *"Mistä löytyy mieluisin uusi asuinpaikka?"* Ohjeena annettiin enintään 5 merkintää ja paikka osoitettiin karttamerkillä. Suunnittelualueelle osoitettiin 107 mieluisinta paikkaa. Mieluisimman asuinpaikan sijaintia ei rajoitettu. Suunnittelualueen ulkopuolelle osoitettiin 39 paikkaa, joista suurin osa keskustaan ja sen läheisyyteen.



Kuva 5. Mieluisin uusi asuinpaikka? (n=107).

Suunnittelualueelle merkityt asuinpaikkatoiveet jakautuivat

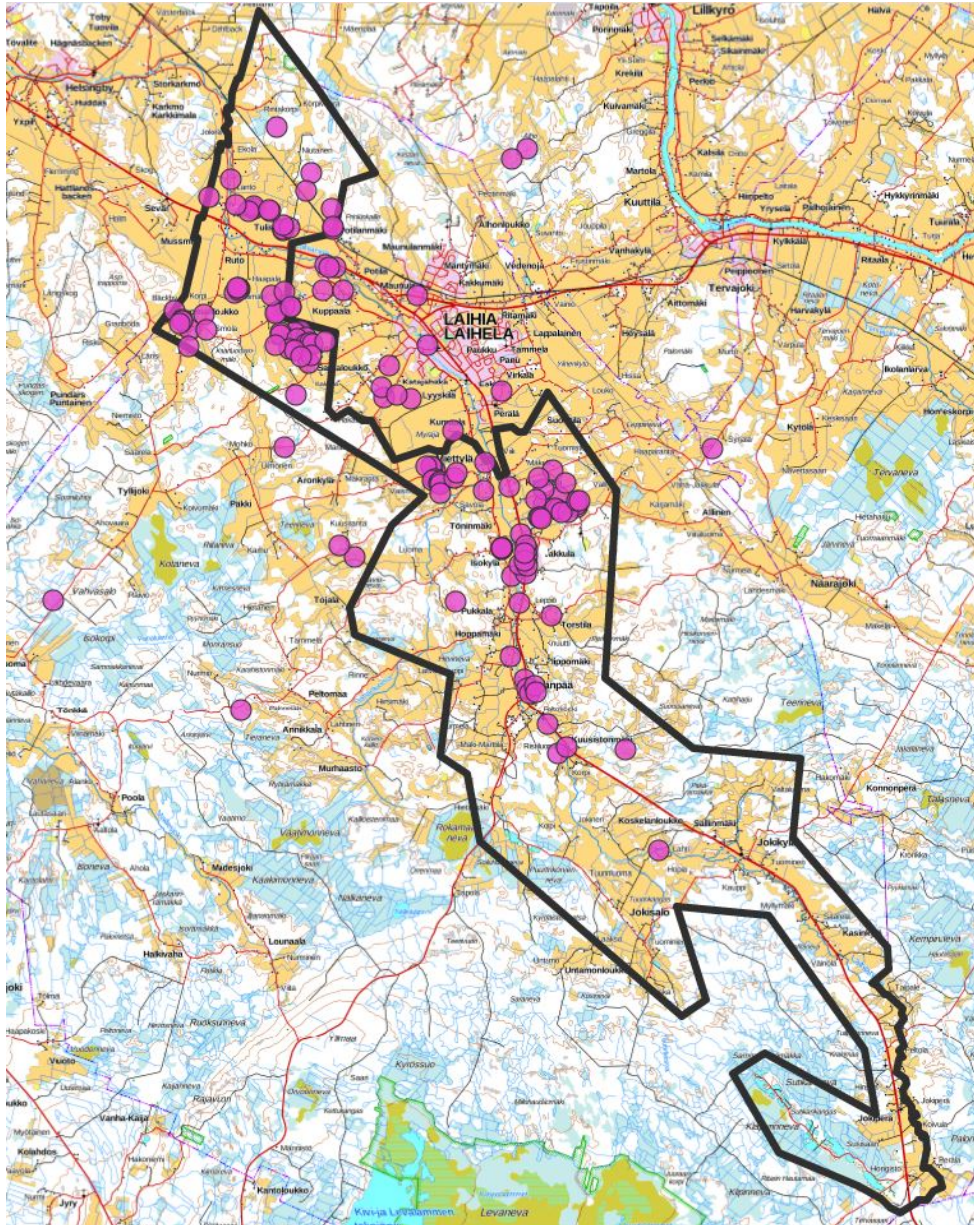
1 Alakylä – Santaloukko	24 vastausta
2 Aronkylä, Miettylä – Käyppälä	1 vastaus
3 Isokylä – Jakkula – Allinen	10 vastausta
4 Pukkala, Torstila – Kylänpää, Kuusistonmäki	22 vastausta
5 Jokisalo	-
6 Jokikylä – Kasinkylä	6 vastausta
7 Jokiperä – Sutikka	1 vastaus

Alakylän – Santaloukon alueella vastaukset sijoittuivat valtatie 3 läheisyyteen sekä peltoalueiden ja metsän reunavyöhykkeille. Aronkylä, Miettylä – Käyppälän vastaus oli peltoalueella. Isokylä – Jakkula- Allinen alueella vastaukset sijoittuivat pääasiassa pellon ja metsän reunavyöhykkeille sekä metsäiseen ympäristöön. Pukkala, Torstila – Kylänpää, Kuusistonmäki vastaukset sijoittuivat pääasiassa valtatie 3 läheisyyteen Ylipään nuorisoseuran pohjoispuolen metsäalueelle sekä nykyisen kylärakenteen läheisyyteen metsän ja pellon reunavyöhykkeelle. Jokikylä – Kasinkylä alueelle osoitetut mieluiset asuinpaikat sijoittuivat metsäisille alueille etäälle kylärakenteesta. Jokiperä – Sutikka alueen vastaus oli sijoitettu olemassa olevan pihapiirin läheisyyteen.

Kysymys 5. NÄKYMÄN AVAAMINEN

Viihtyisyyttä kysyttiin karttakysymyksellä: *"Onko suunnittelualueella paikkoja, joissa viihtyisyys parantuisi näkymän avaamisella. Voit sijoittaa alla olevan karttamerkin, jos toimenpide olisi mielestäsi tarpeellinen."*

Karttavastauksia saatiin 141, joista alueen ulkopuolelle oli sijoitettu 24 vastausta. Näkymän avaamisen karttamerkit oli sijoitettu suurimmaksi osaksi peltosaarekkeisiin sekä valtatie- ja joen läheisyyteen.



Kuva 6. Näkymän avaaminen (n=141).

3.3 Liikenne

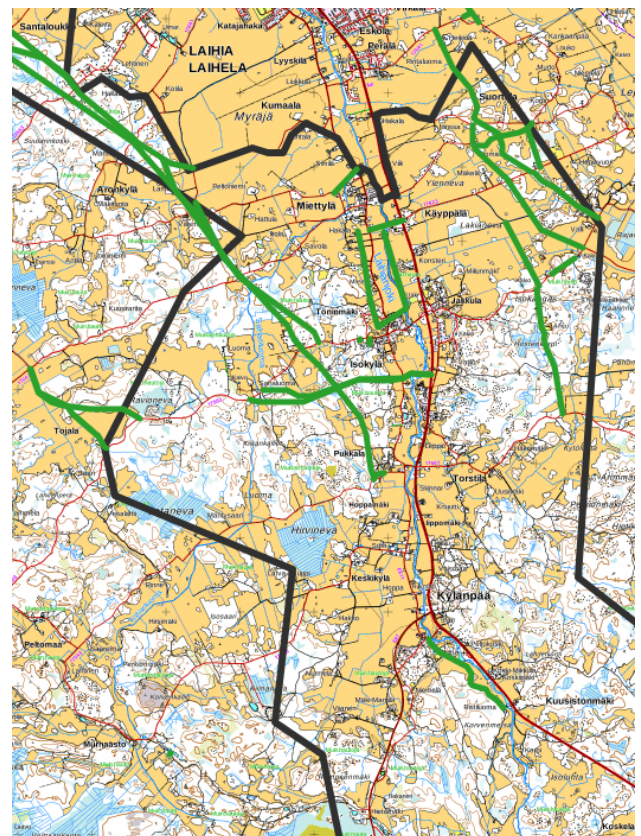
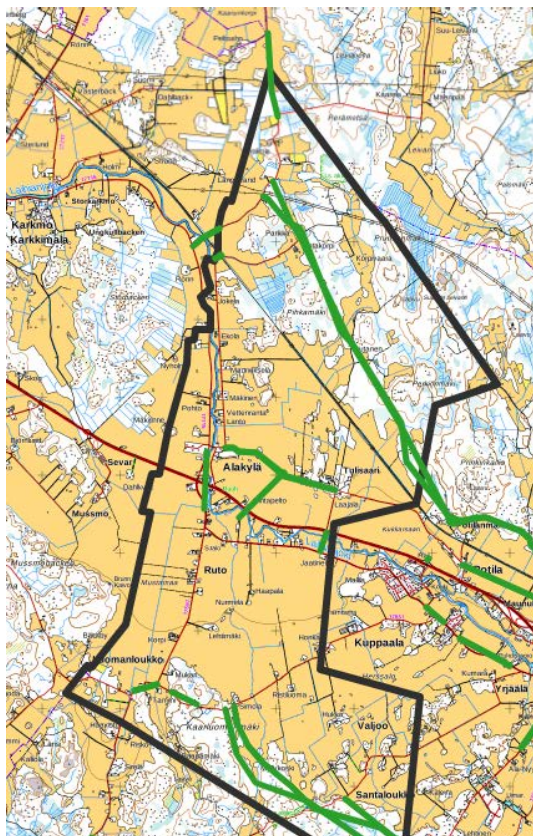
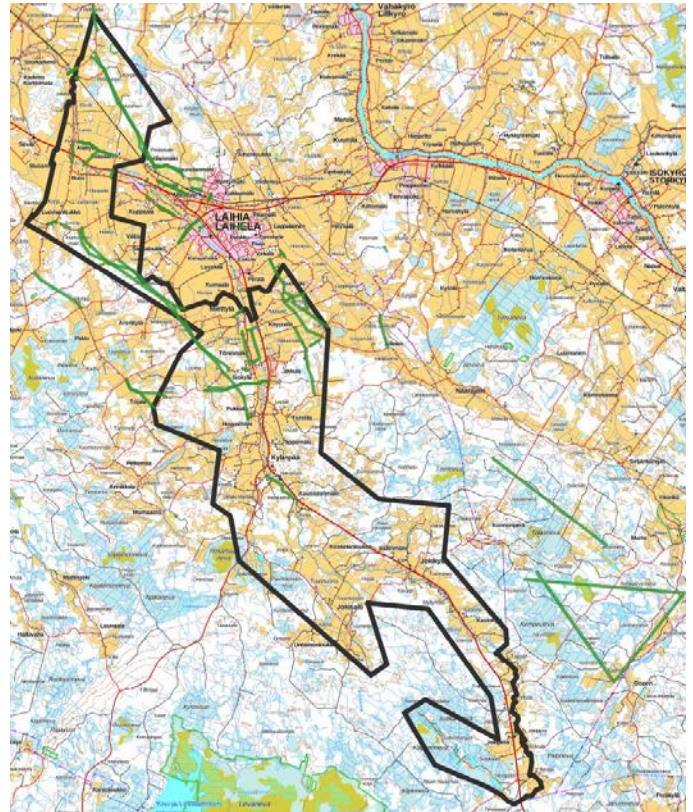
Liikennekysymyksissä oli ohjeteksti: *”Liikenneosion kysymyksillä pyritään kartoittamaan ajoneuvoliikenteen sekä jalankulku- ja pyöräilyliikenteen lisäksi erityisesti koululaisliikenteen turvallisuutta ja sujuvuutta.”*

Kysymys 6. AJONEUVOLIIKENNE

Ajoneuvoliikenteestä kysyttiin: *”Onko Laihialla suunnittelualueen sisällä paikkoja, jotka ovat autolla hankalasti saavutettavissa. Merkitse kartalle mistä-mihin kaittaviin parempia ajoneuvoliikenteen yhteyksiä.”*

Karttavastauksia saatiin 73, joista 15 oli kokonaan suunnittelualueen ulkopuolella. Vastaukset painottuivat kirkonkylää ympäröiville alueille.

Kuva 7. Vastaukset (vihreällä) paremmista ajoneuvoliikenteen yhteyksistä (n=73).

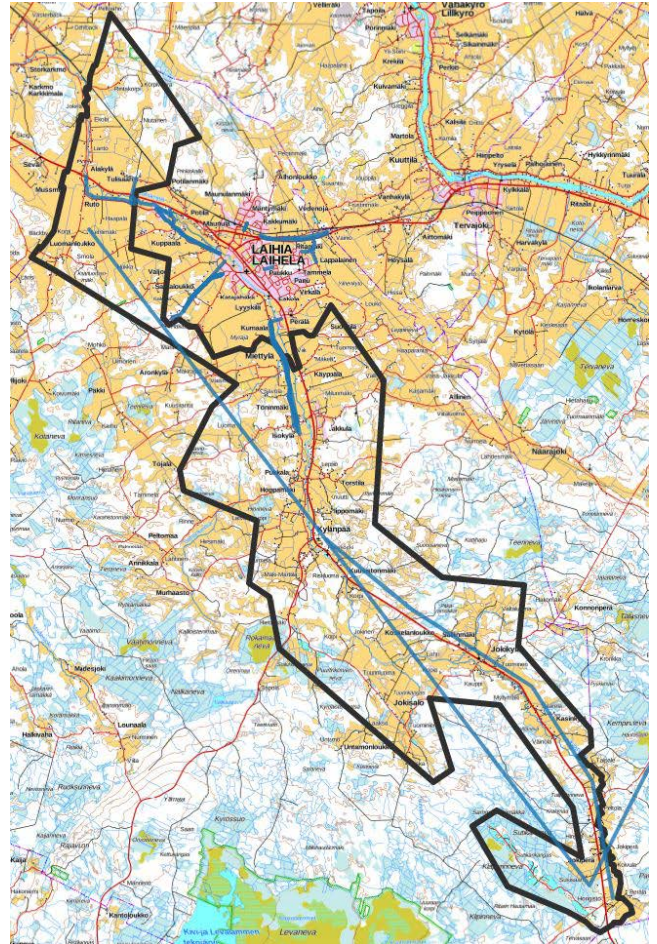


Kuva 8. Suunnittelualueelle sijoitetut vastaukset (vihreällä) paremmista ajoneuvoliikenteen yhteyksien tarpeista.

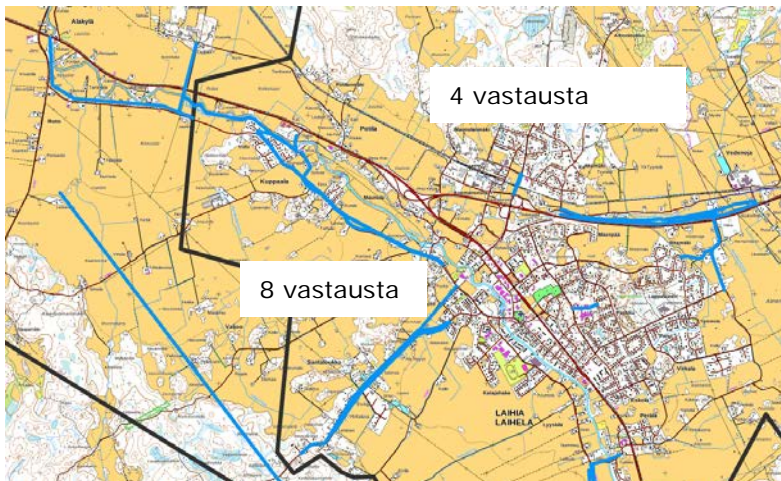
Kysymys 7. **UUSI PYÖRÄTIE**

”Tarvitaanko uusia jalankulku- ja pyöräilyliikenteenyhteyksiä tai -alikulkuja?” Jalankulku- ja pyöräilyväylien merkinnät tehtiin piirtämällä kartalle tarvittavan väylän paikka. Kevyen liikenteen alikulku merkittiin karttamerkillä.

Uusien jalankulku- ja pyöräilyväylien tarve merkittiin 45 kohtaan. Suunnittelualueen ulkopuolelle keskustan alueelle oli sijoitettu 8 vastausta. Karttavastauksissa on reittitoiveita suunnittelualueelta keskustaan johtavien teiden yhteyteen sekä valtatie varteen. Suunnittelualueen väylätoiveet olivat Länsitien varteen Isonkylän ja keskustan välille sekä Rudontien varteen Alakylän ja keskustan välille.



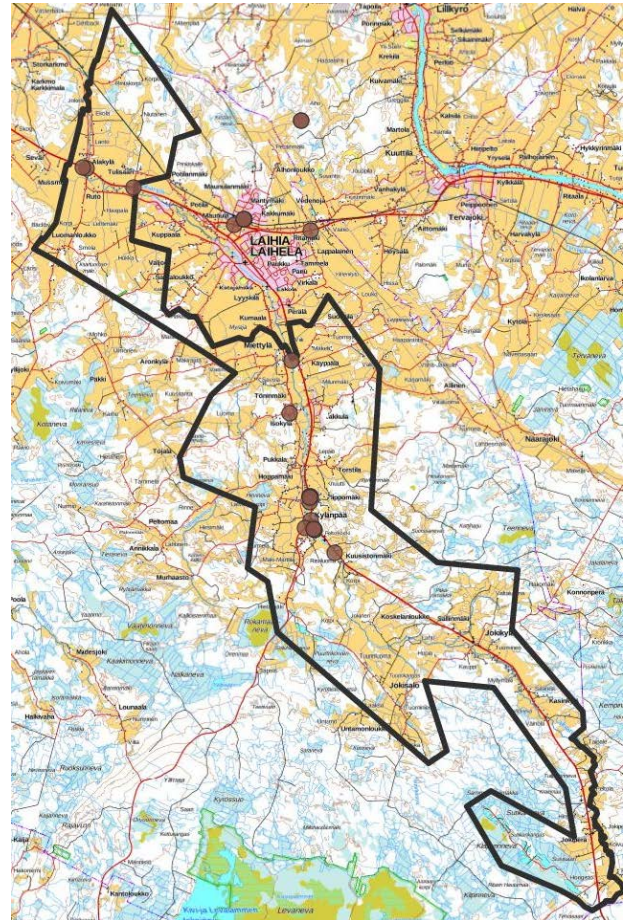
Kuva 9. Uusia jalankulku- ja pyöräilyväyliä (n=45).



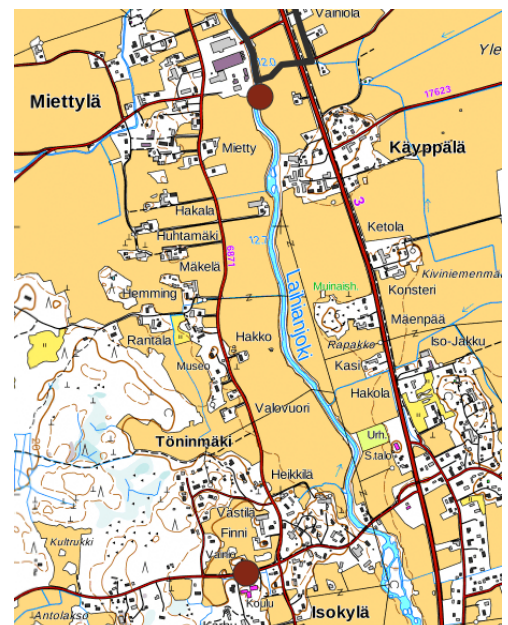
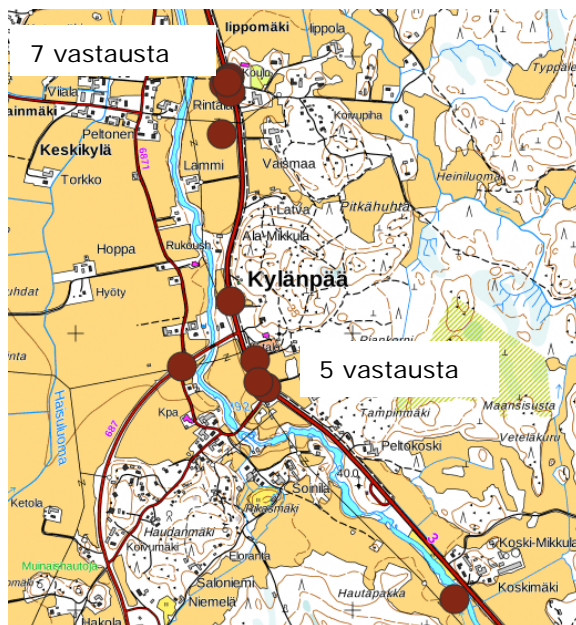
Kuva 10. Otteita kevyen liikenteen väylien toiveista suunnittelualueen eri osissa.

Kysymys 8. UUSI ALIKULKU JALANKULKU- JA PYÖRÄILYLIIKENTEELLE

Karttavastaukseen sijoitettiin karttamerkki haluttuun kohtaan. Vastauksista 20 oli suunnittelualueella ja 6 alueen ulkopuolella. Uusien jalankulku- ja pyöräilyliikenteen tarpeet oli osoitettu pääteiden yhteyteen vilkkaasti liikennöidyille alueille ja kevyenliikenteen väylien yhteyteen. Suuri vastausten keskittymä oli Kylänpään koulun (7) ja valtatie 3 ja Jurvantien sekä Kylänpään vanhatien risteysalueille (5). Myös Alakylään oli merkitty 3 alikulun toivetta.



Kuva 11. Uusi alikulku jalankulku- ja pyöräilyliikenteelle (n=20).



Kuva 12. Vastaukset uusista kevyen liikenteen alikulkuysteistä.

3.4 Virkistys, luonto ja kulttuuri

”Yleiskaavaan merkitään olemassa olevia virkistysalueita ja reittejä sekä tehdään aluevarauksia uusille.” Virkistysalueita koskevia asioita kysyttiin kahdella karttakysymyksellä.

Kysymys 9. TÄRKEÄT VIRKISTYSKOHTEET

”Merkitse kartalle suunnittelualueella olevia sinulle tärkeitä ja mieluisia virkistyskohteita ja vapaa-ajanviettopaikkoja.” Erilaisille virkistysalueita sai merkittyä omilla karttamerkeillään.

Tärkeisiin ja mieluisiin virkistysalueisiin saatiin karttavastauksia yhteensä 92. Suunnittelualueelle sijoitettiin yhteensä 49 karttamerkkiä ja alueen ulkopuolelle 41.

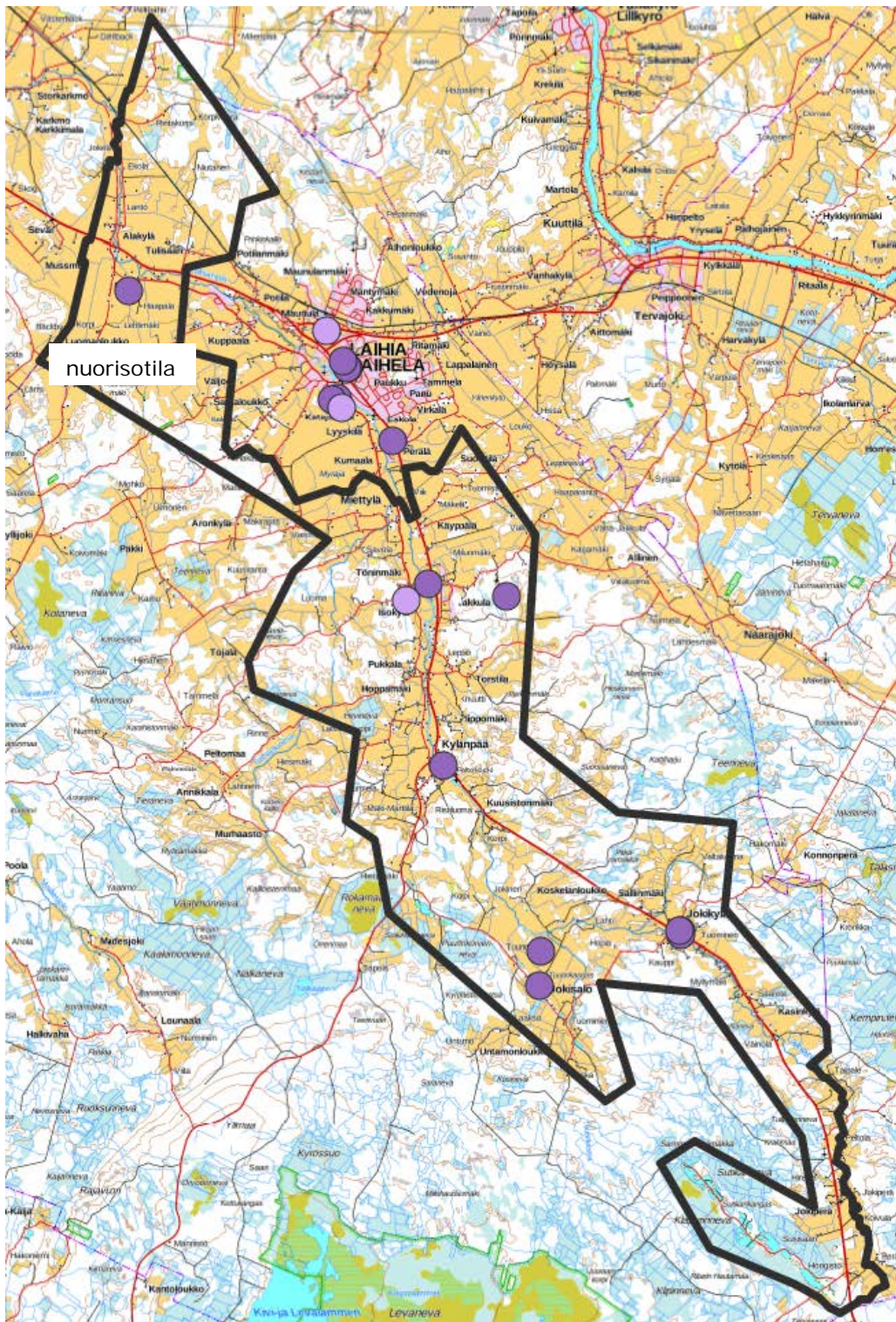
	Kaikki	Suunnittelualueella	Ulkopuolella
Kerho-, harrastus- ja yhdistystilat	15	9	6
Liikuntapaikat ja kuntopolut	18	9	9
Leikki- ja leikkipaikat	12	6	6
Retkeilyalueet	6	2	4
Lähimetsät	9	3	6
Kalastuspaikat	7	7	0
Uimapaikat	11	6	5
Laavu, nuotiopaikka, levähdyspaikka	14	7	5

Kysymys 10. UUSIA VIRKISTYSKOHTEITA

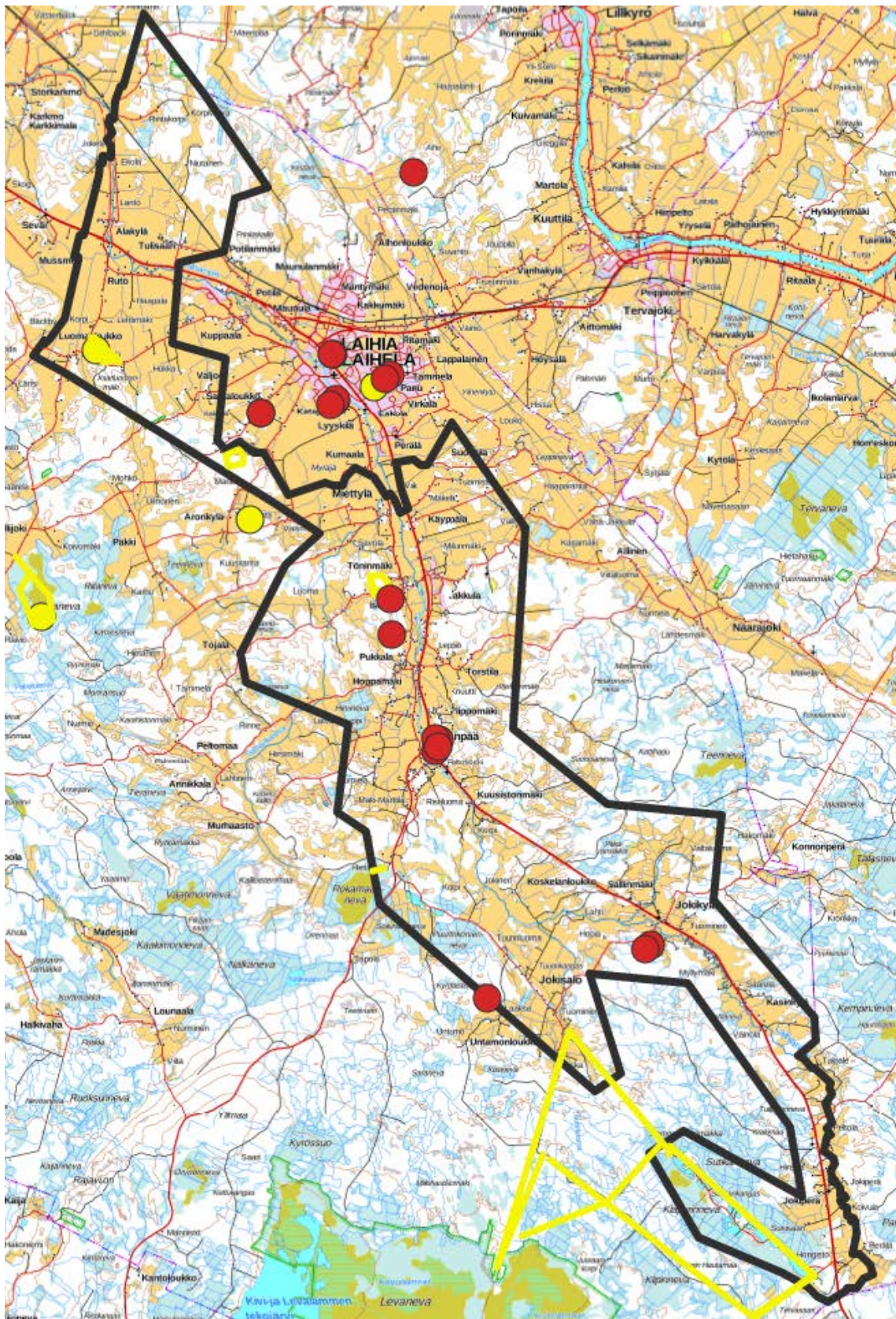
”Merkitse kartalle paikkoja, joissa olisi tarvetta uusille virkistyspaikoille. Mahdolliset liikenneyhteystarpeet virkistysalueille voi laittaa kohdassa LIIKENNE”. Erilaisia virkistysalueita sai merkittyä omilla karttamerkeillään.

Uusia virkistysaluetarpeita merkittiin yhteensä 72. Suunnittelualueelle sijoitettiin yhteensä 47 karttamerkkiä ja alueen ulkopuolelle 25.

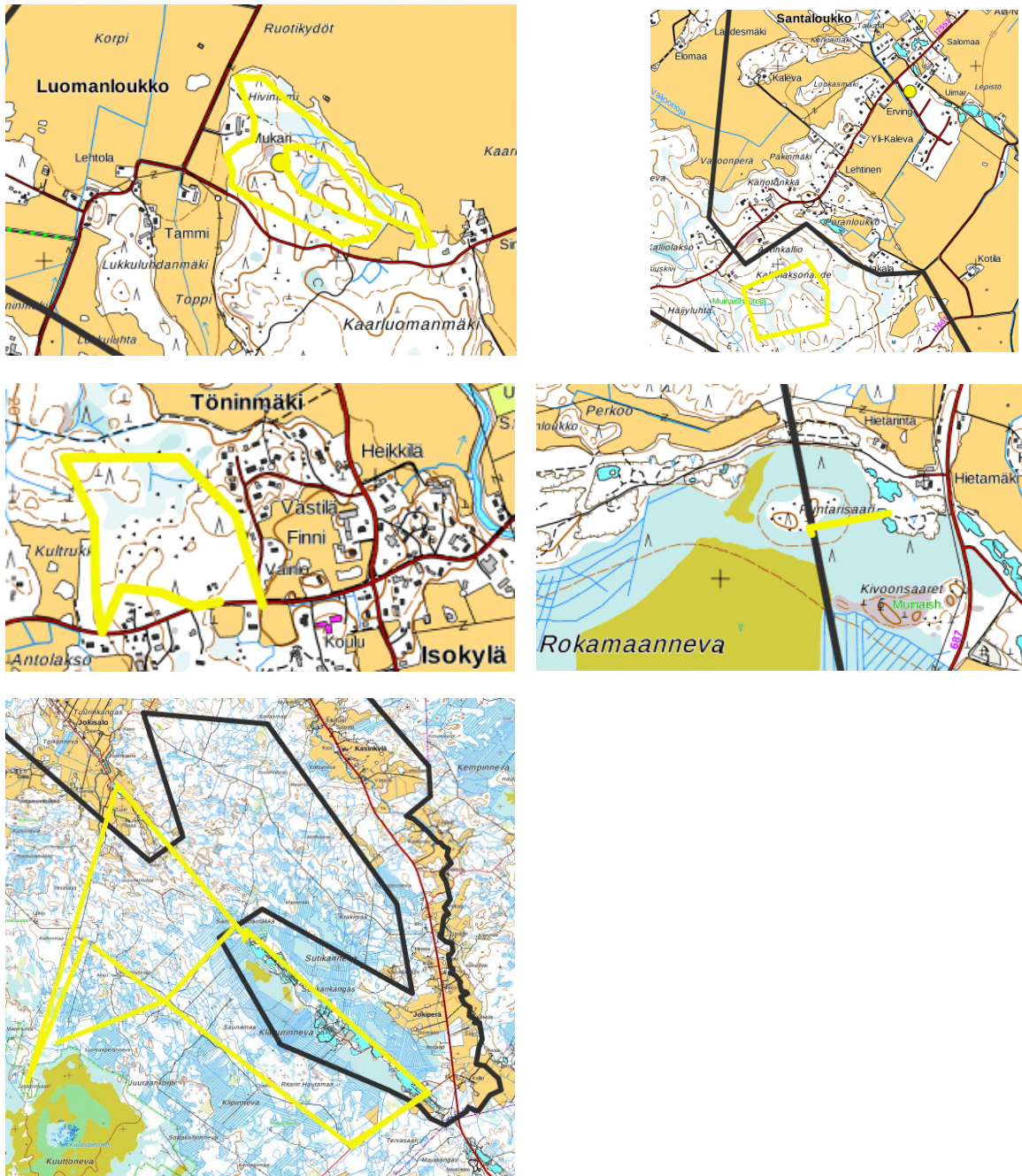
	Kaikki	Suunnittelualueella	Ulkopuolella
Kerho-, harrastus- ja yhdistystilat	3	1	2
Liikuntapaikat ja kuntopolut	15	10	5
Leikki- ja leikkipaikat	4	3	1
Retkeilyalueet	5	3	2
Kalastuspaikat	3	3	0
Uimapaikat	18	10	8
Laavu, nuotiopaikka, levähdyspaikka	24	17	7



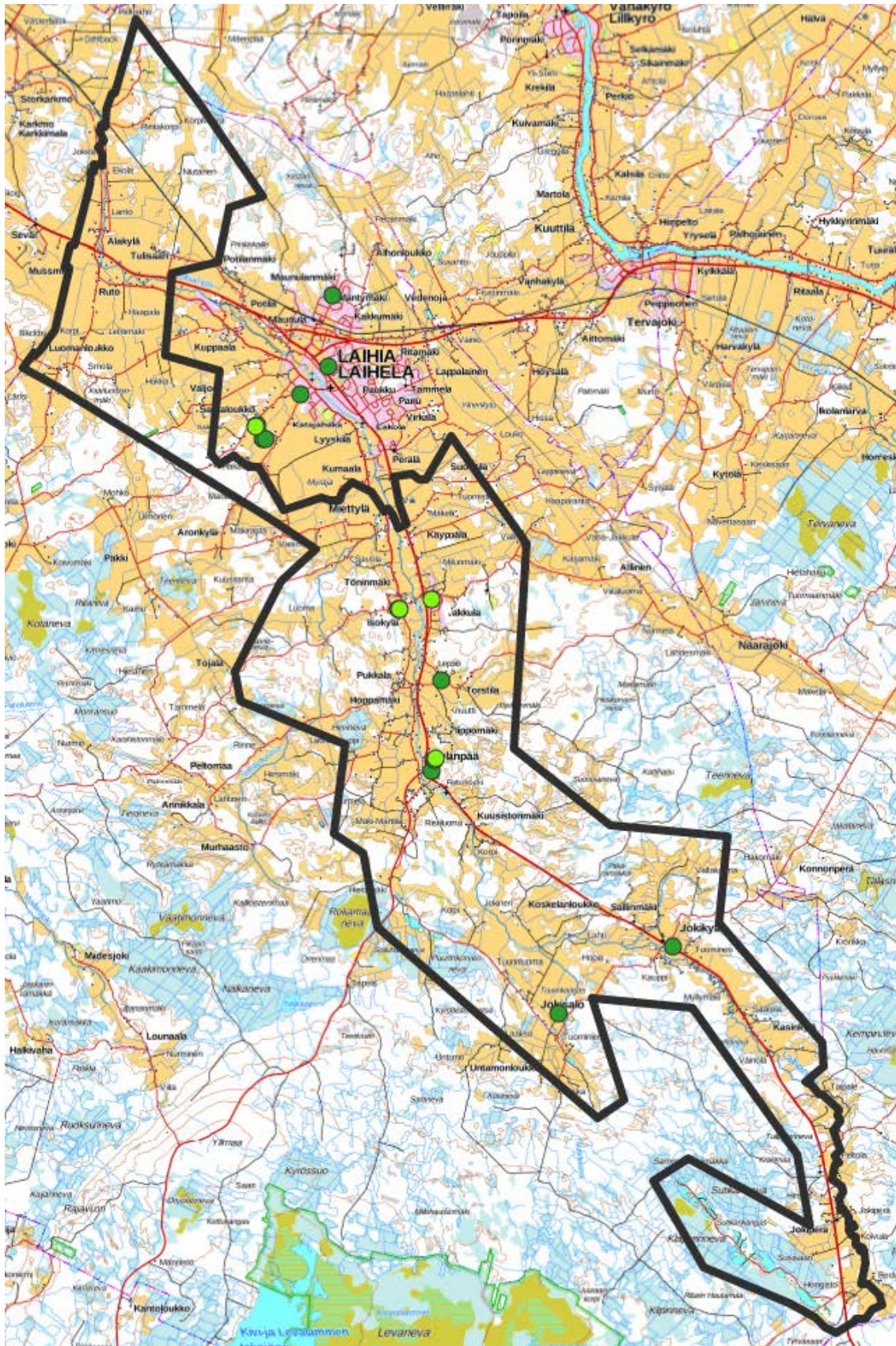
Kuva 13. Kerhot ja harrastus nykyiset (n=15) ja uudet (n=3).



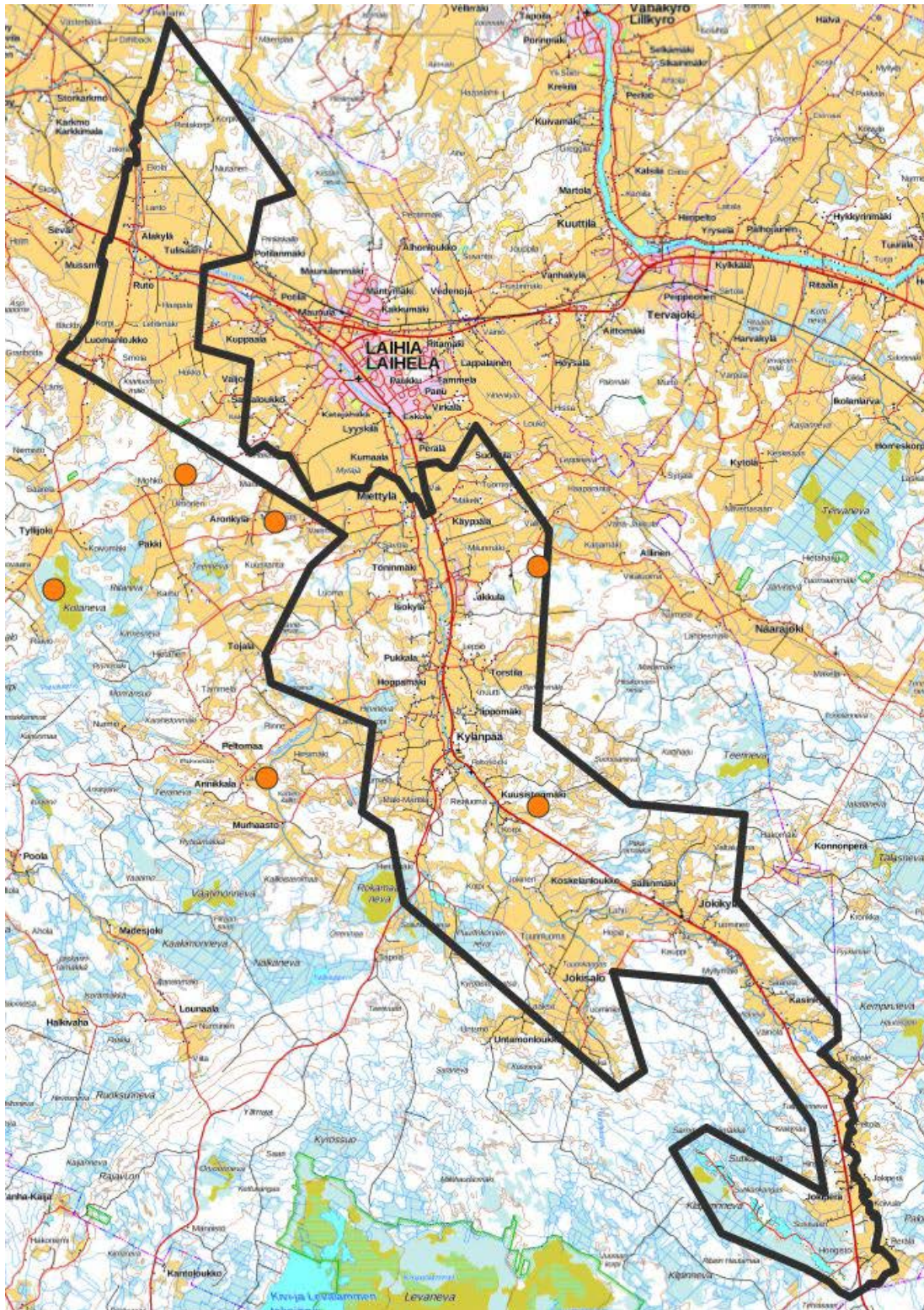
Kuva 14. Liikuntapaikat ja kuntopolut, nykyiset (n=18) on merkitty punaisella ympyrällä, uudet liikuntapaikkojen tarpeet (n=5) on merkitty keltaisin ympyröin ja uudet kuntopolut (n=10) keltaisin viivoin.



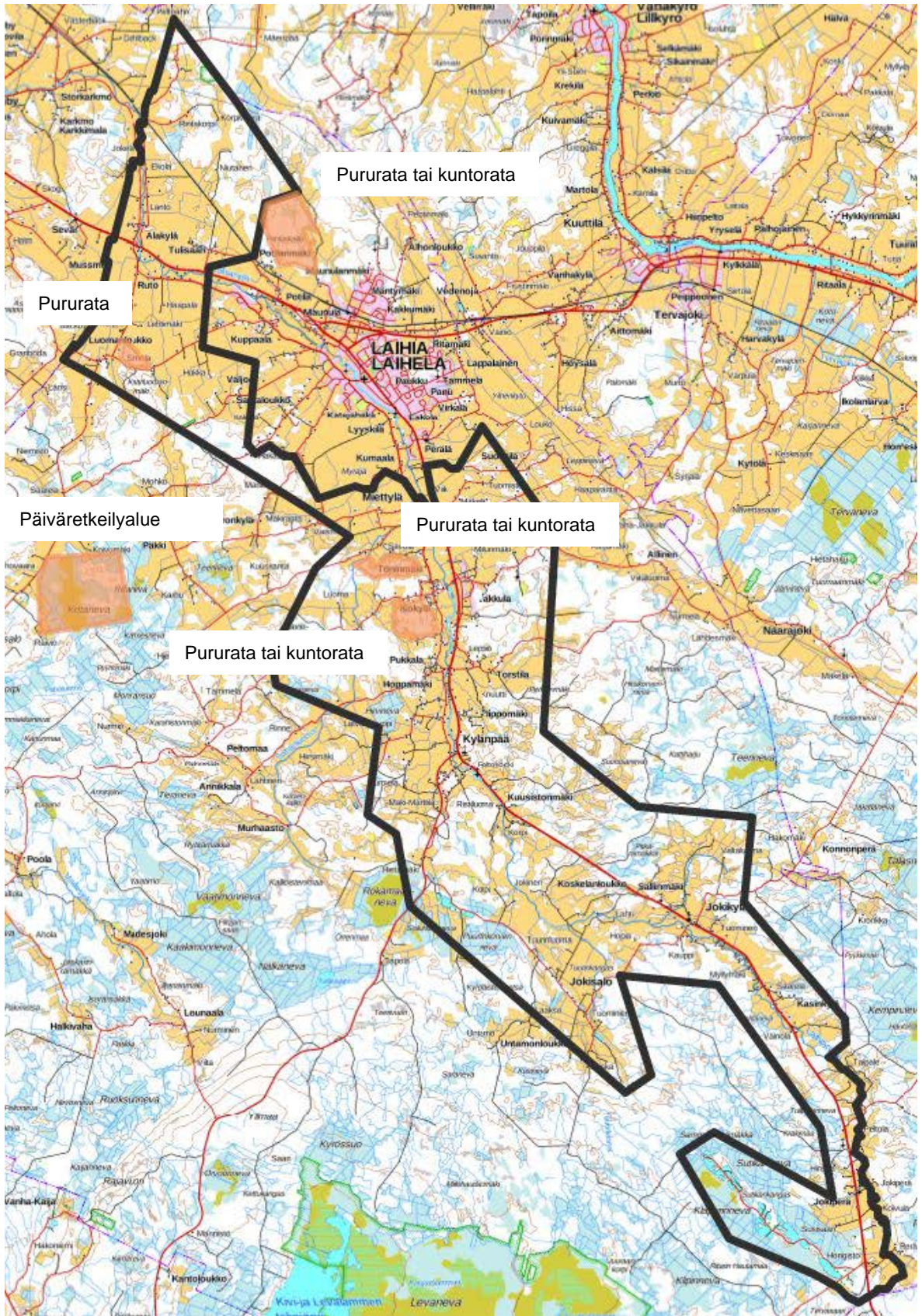
Kuva 15. Suunnittelualueelle merkityt uusien kuntopolkujen tarpeet.



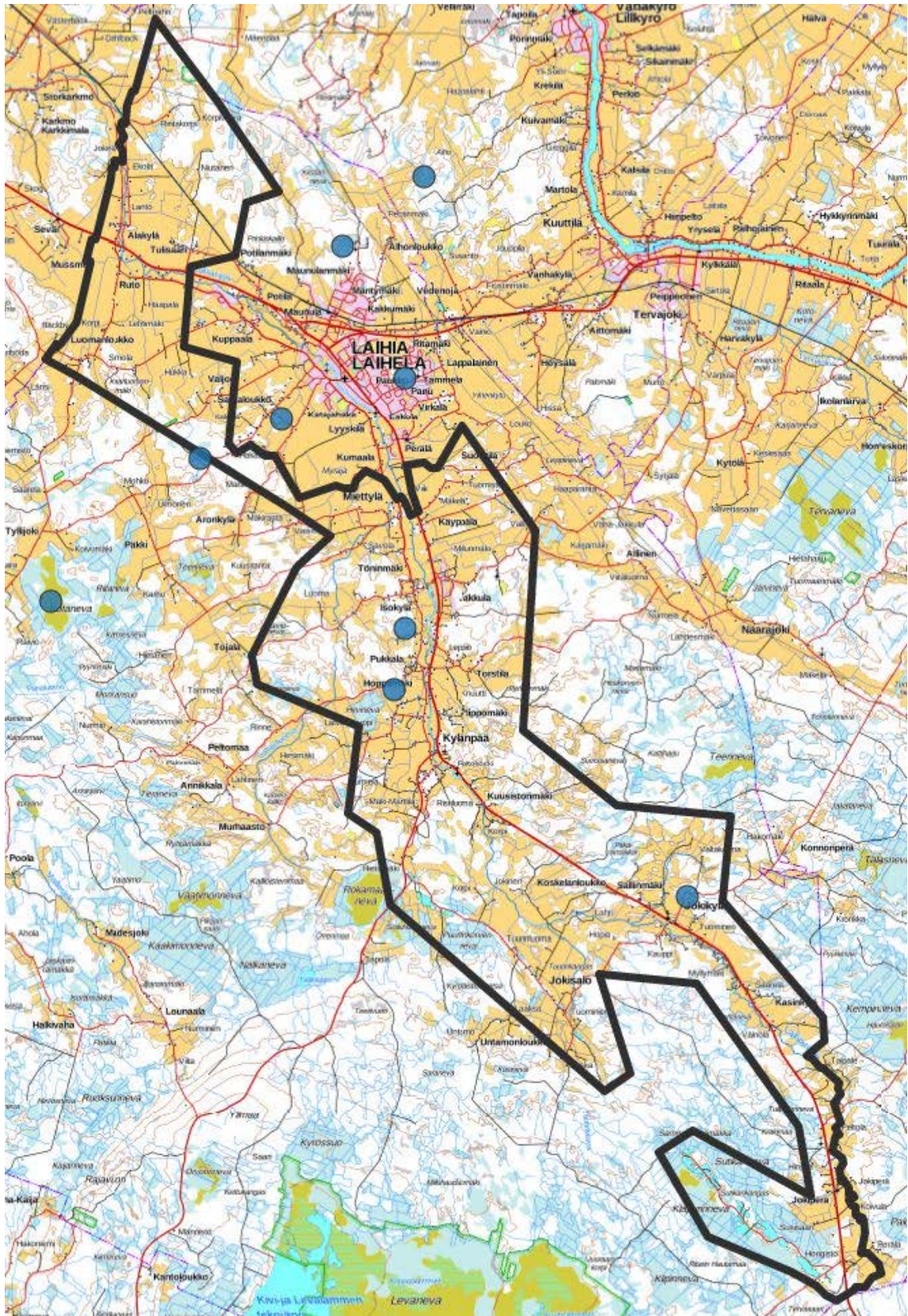
Kuva 16. Vastaukset tärkeistä leikkipaikoista on merkitty tummanvihreällä (n=12), uusien leikkipaikkojen tarve on merkitty vaaleanvihreällä (n=4).



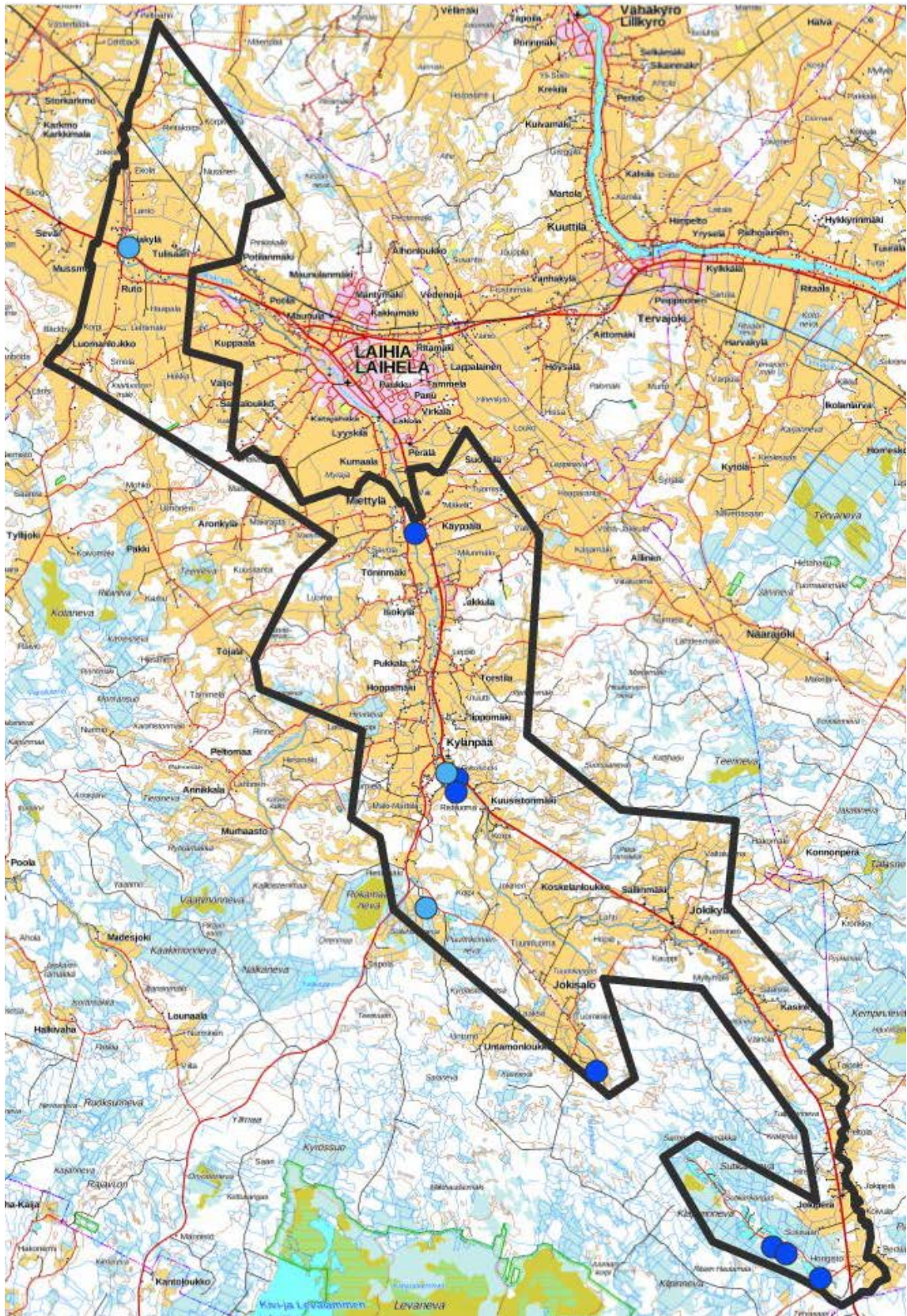
Kuva 17. Vastaukset tärkeät retkeilypaikat (n=6)



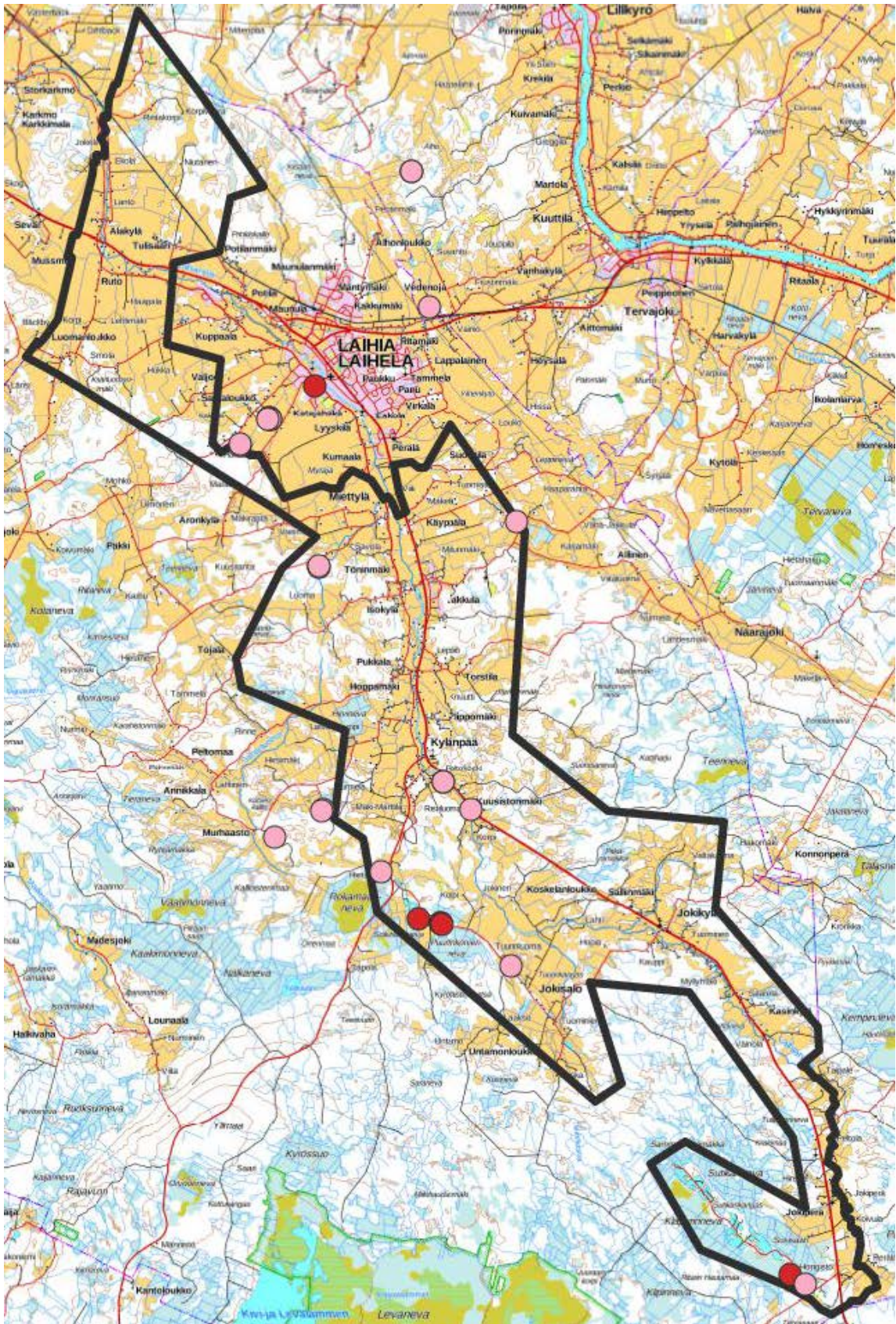
Kuva 18. Uusien retkeilyalueiden tarve (n=5) ja alueen kuvaus.



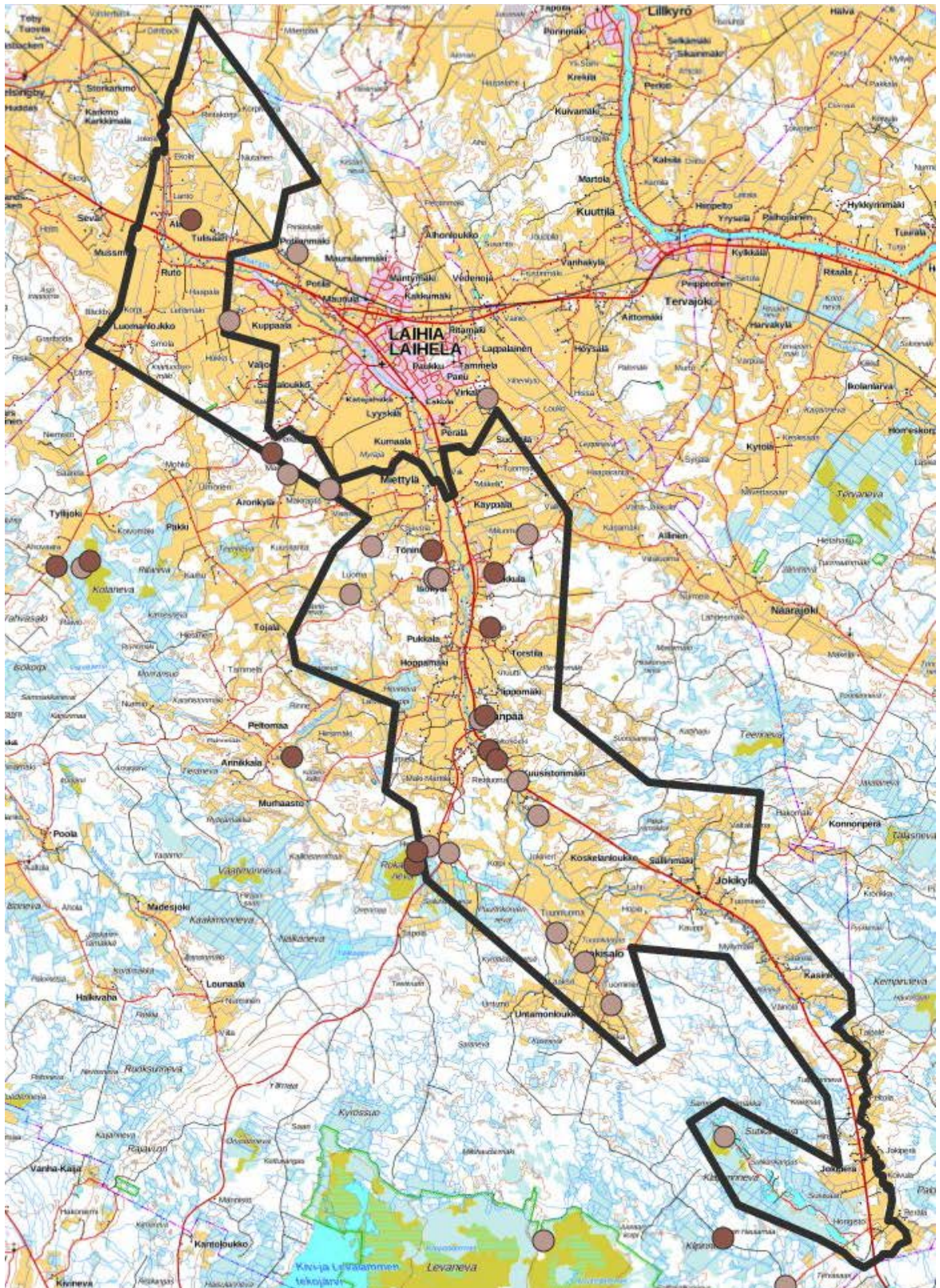
Kuva 19. Tärkeät lähimetsät (n=9)



Kuva 20. Tärkeät kalastuspaikat sinisellä (n=7), uusien kalastuspaikkojen tarve vaaleansinisellä (n=3).



Kuva 21. Tärkeät uimapaikat punaisella (n=4) ja uusien uimapaikkojen tarve vaalean-punaisella (n=18).



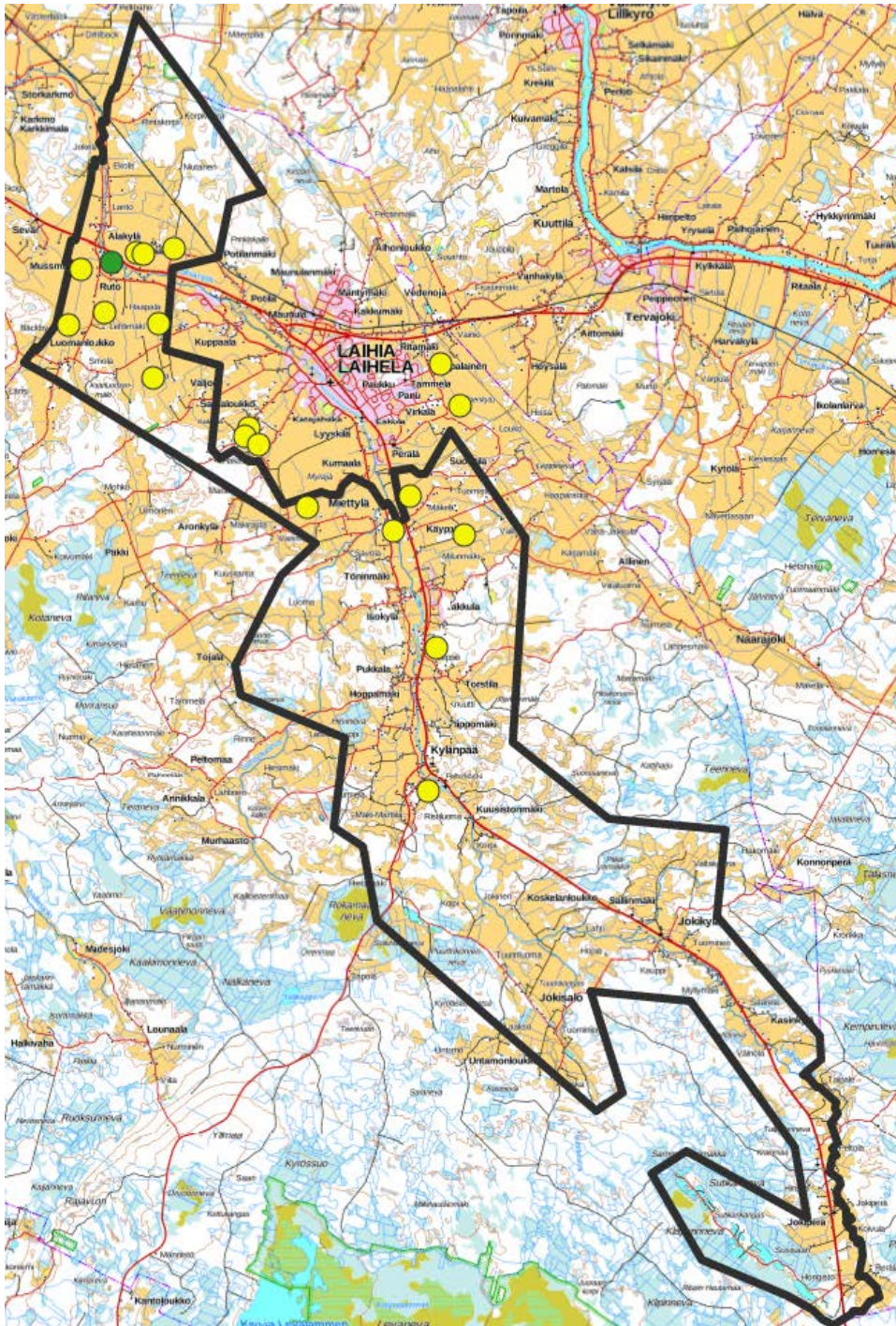
Kuva 22. Tärkeitä laavut (n=14) ruskealla ja uudet laavut-, nuotio-, tai levähdyspaikat (n=24) vaaleanruskealla.

Kysymys 11. TÄRKEÄT LUONTOKOHOEET

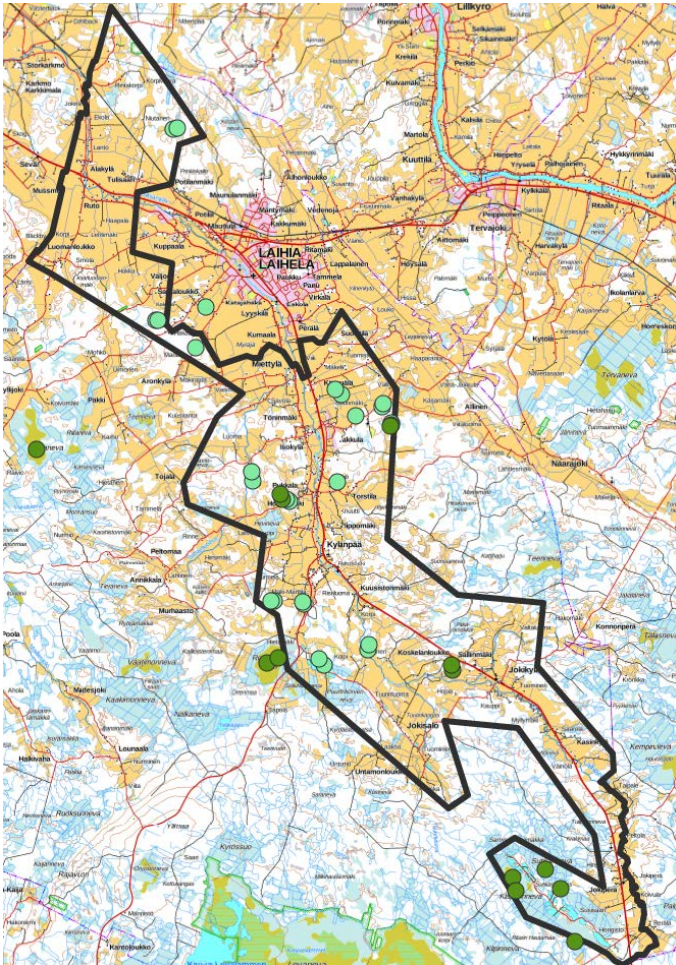
Luontokohteiden kysymyksen yhteydessä oli lisätietoteksti: *”Yleiskaavassa pyritään varmistamaan luonnonarvojen ja -varojen riittävä säilyminen.”* Vastaukset merkittiin karttamerkein tai karttara-jauksin.

”Merkitse kartalle sinulle tärkeitä ja säilyttämisen arvoisia luontokohteita tai luontoarvoiltaan tär-keitä alueita.”

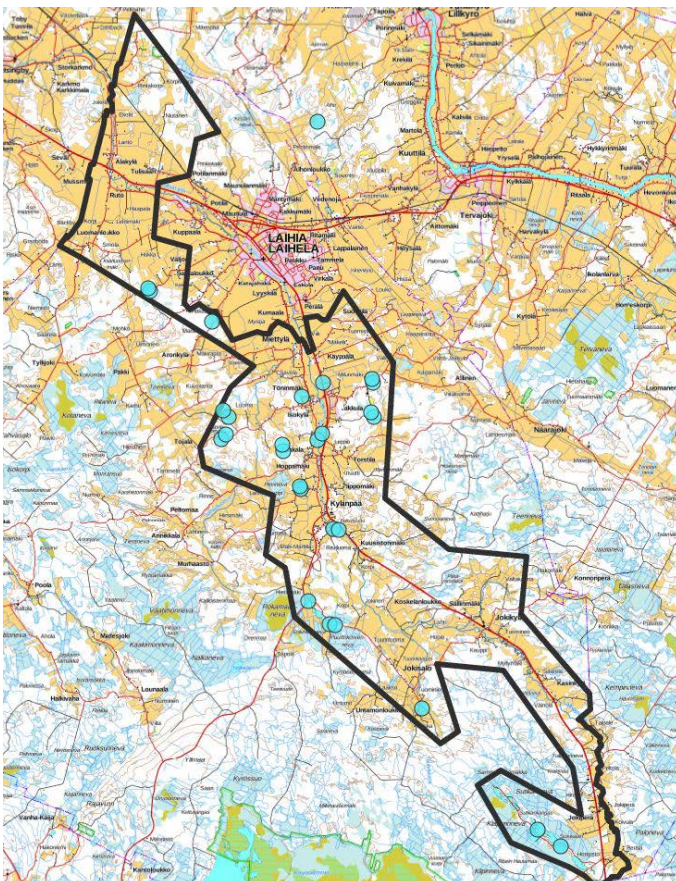
Peltoalue, hakamaa tai perinnemaisema	19
Maisemapuu avoimella alueella	1
Metsäalue	25
Suoalue	14
Vesialue, joen tai luoman varsi, lähde	28



Kuva 23. Tärkeitä peltoalueet (n=19) keltaisella ja tärkeä maisemapuu vihreällä (n=1).



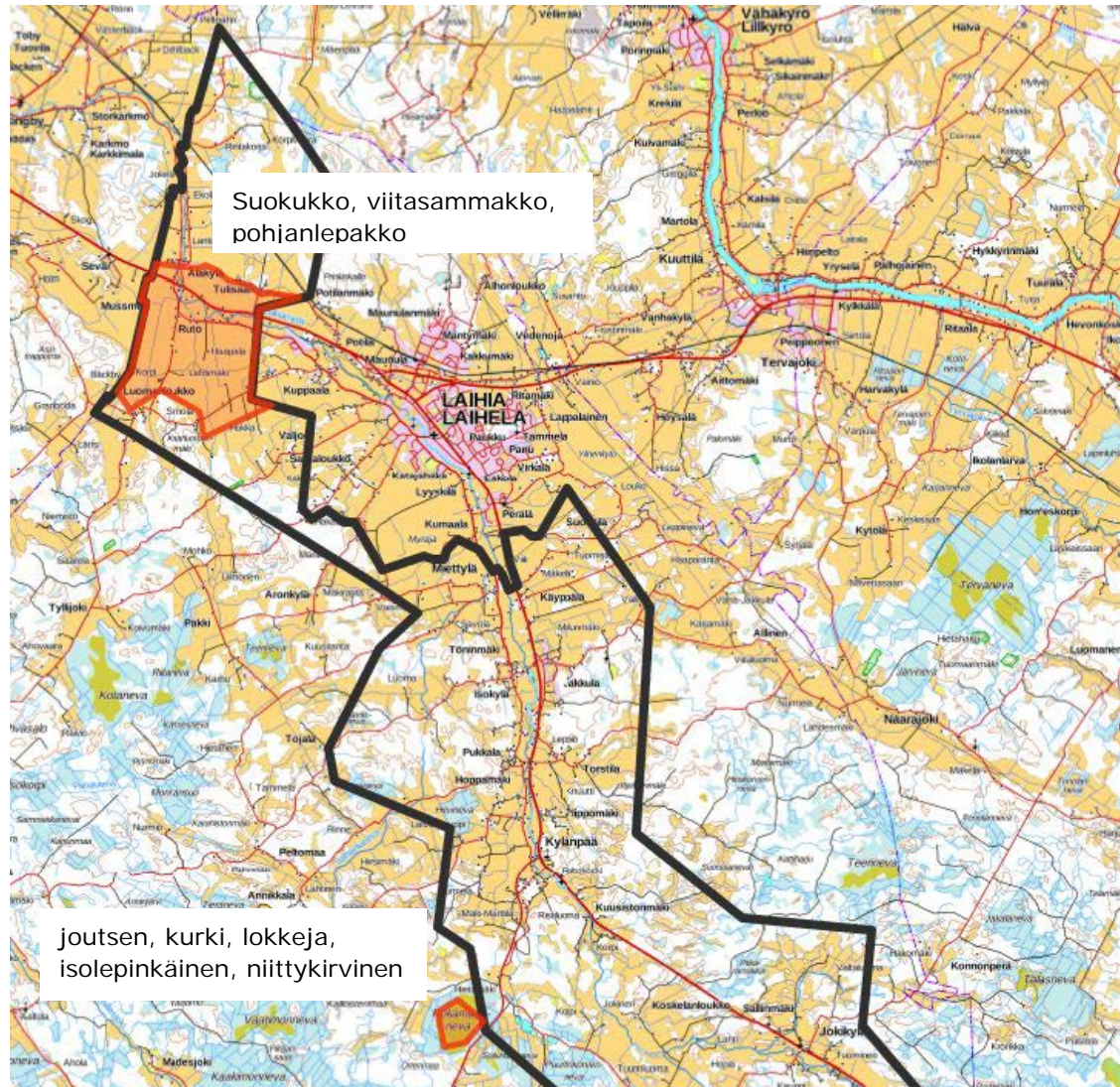
Kuva 24. Tärkeät metsäalueet (n=19) vaaleanvihreällä ja tärkeät suot vihreällä (n=1).



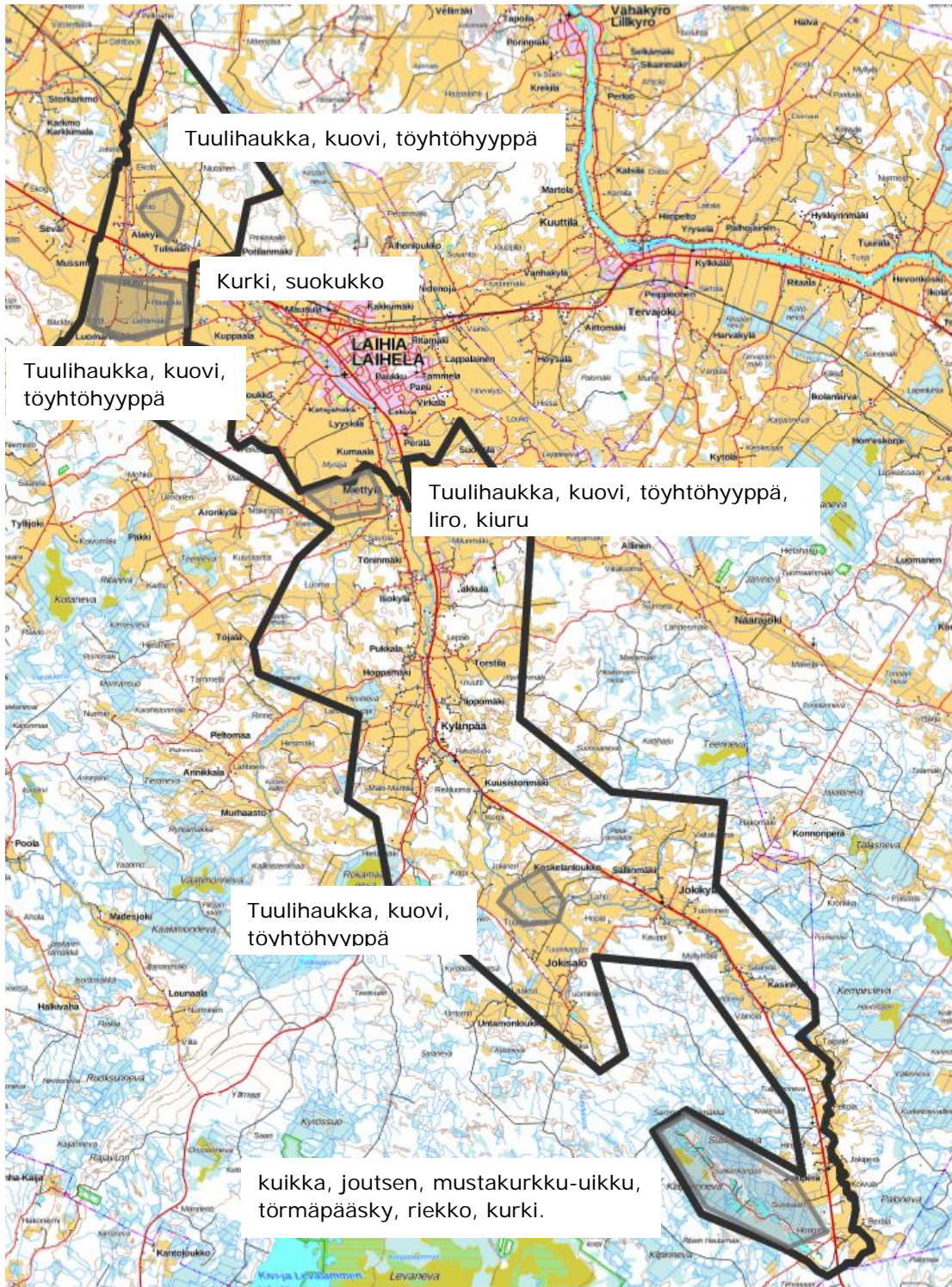
Kuva 25. Tärkeät vesialueet, joen tai luoman, varret ja lähteet (n=28).

"Seuraavissa kohdissa voit merkitä kartalle lajistoltaan tärkeitä alueita." Osaan kysymyksistä liittyi lajistoa tarkentava avoin vastauskenttä.

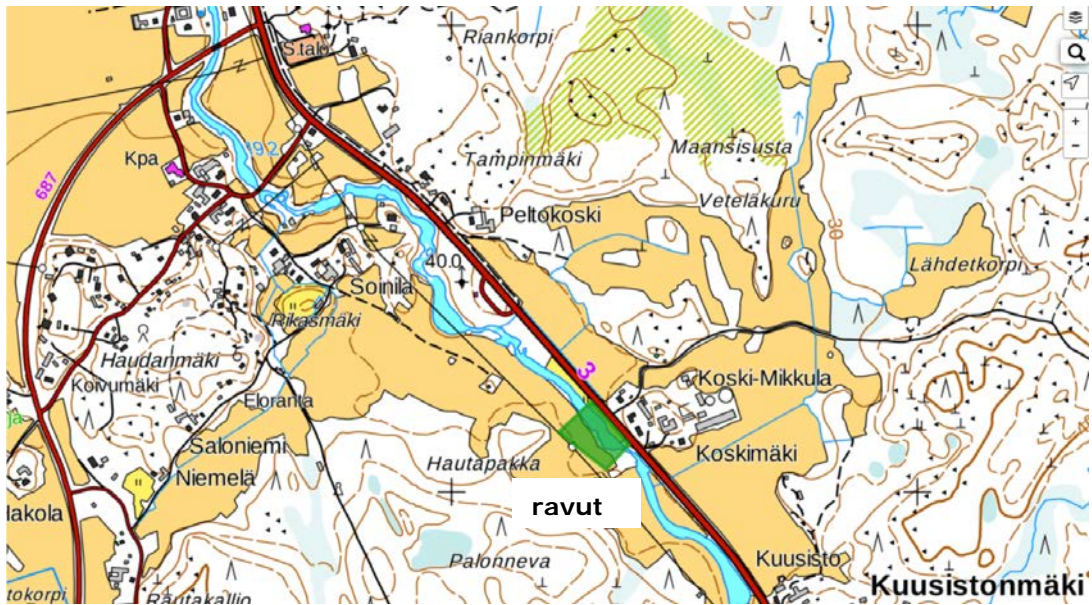
Lajistoltaan tärkeä alue	2
Lintujen pesimä- tai levähdysalue	6
Kasvilajistoltaan tärkeä alue	0
Eläinlajistoltaan tärkeä alue	1
Lepakkohavaintoja	7



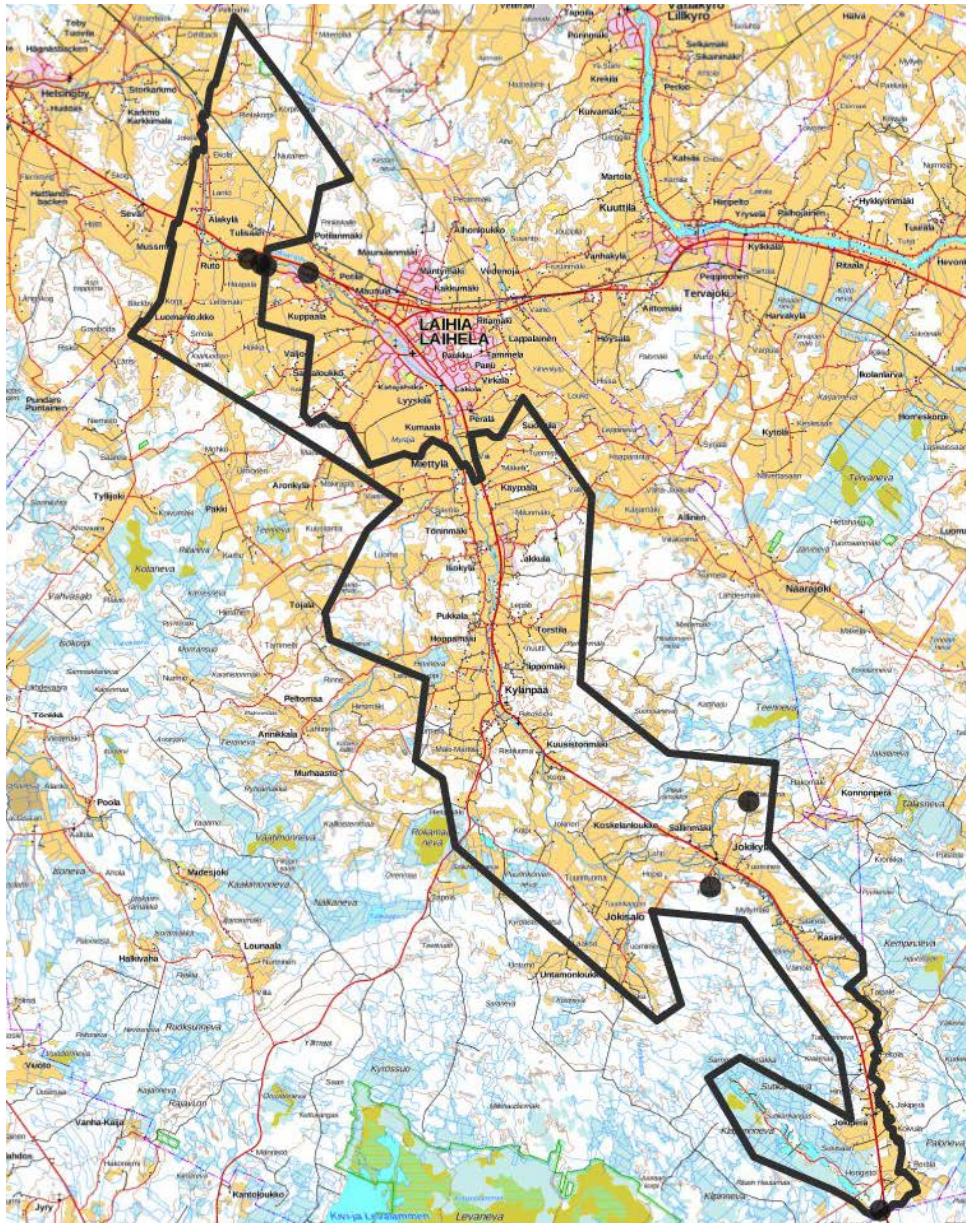
Kuva 26. Lajistoltaan tärkeä alue, oranssi rajaus (n=2).



Kuva 27. Lintujen pesimä- tai levähdysalue, harmaa rajaus (n=6).



Kuva 28. Eläinlajistoltaan tärkeä alue (n=1).



Kuva 29. Lepakkohavaintoja (n=7).

Kysymys 12. TÄRKEÄT KULTTUURIKOHTEET

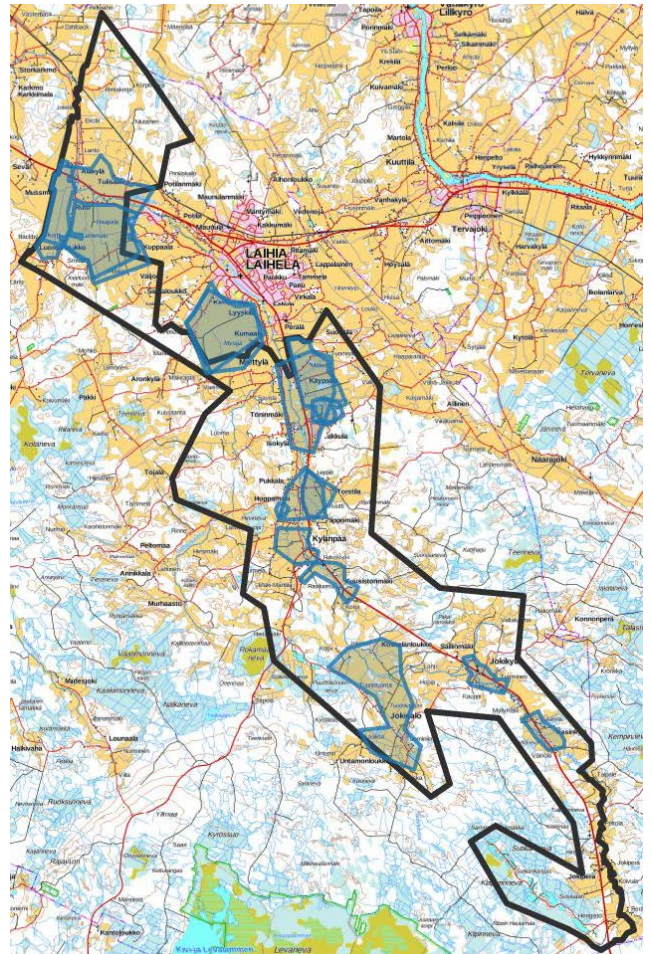
Kulttuuriympäristökohteiden kysymyksen yhteydessä oli lisätietoteksti: ”Yleiskaavassa osoitetaan tärkeitä kulttuuriympäristön kohteita valtakunnallisten ja maakunnallisten selvitysten ja inventointien pohjalta. Näitä ovat esimerkiksi maisema-alueet, kulttuuriympäristöt, arvokkaat rakennukset ja muinaismuistot. Näiden lisäksi kaavassa voidaan huomioida muita tärkeitä paikallisia kulttuuriympäristön kohteita.

Karttavastauksissa pyydettiin piirtämään kaunis maisema/näkymä. Tärkeä kyläalue, raitti tai rakennusryhmä – vastauksessa oli jatkokysymys: ”Miksi tämä on sinulle tärkeä?”

Tärkeä rakennelma (silta, kiviaita tai tieosuus) – kysymyksessä oli jatkokysymys: ”Mikä tärkeä rakennelma tässä on?”

Kaunis maisema/näkymä	18
Tärkeä kyläalue, raitti tai rakennusryhmä	17
Tärkeä rakennelma (silta, kiviaita tai tieosuus tms.)	8

Kaunis maisema/näkymä -kysymyksen karttavastauksia saatiin 18 ja ne sijoittuivat kylä- ja peltoalueille eri puolille suunnittelualueutta.



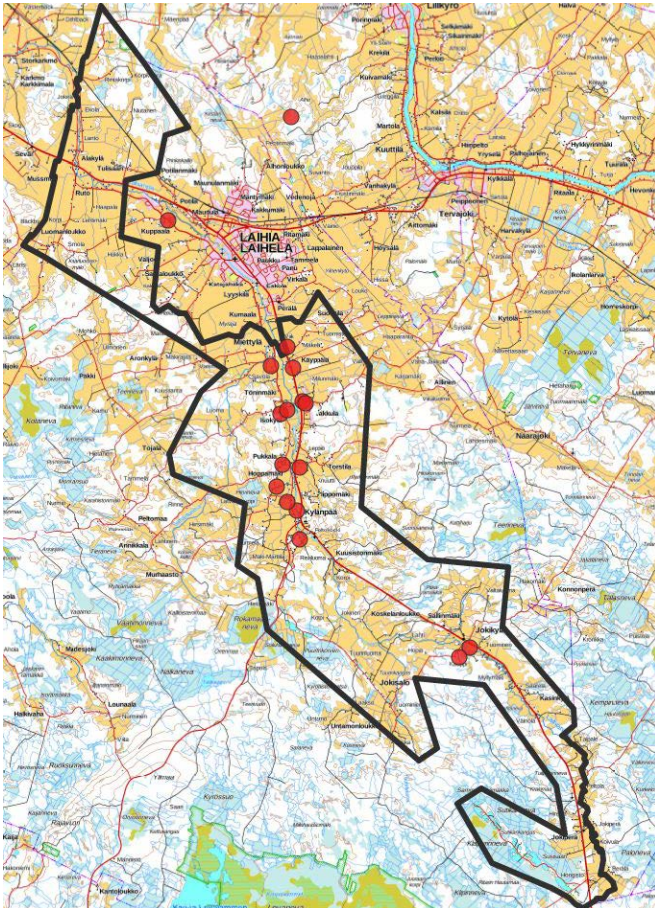
Kuva 30. Kauniit maisemat/näkymät (n=18).

Kooste ”Miksi tämä on sinulle tärkeä?” - vastauksista:

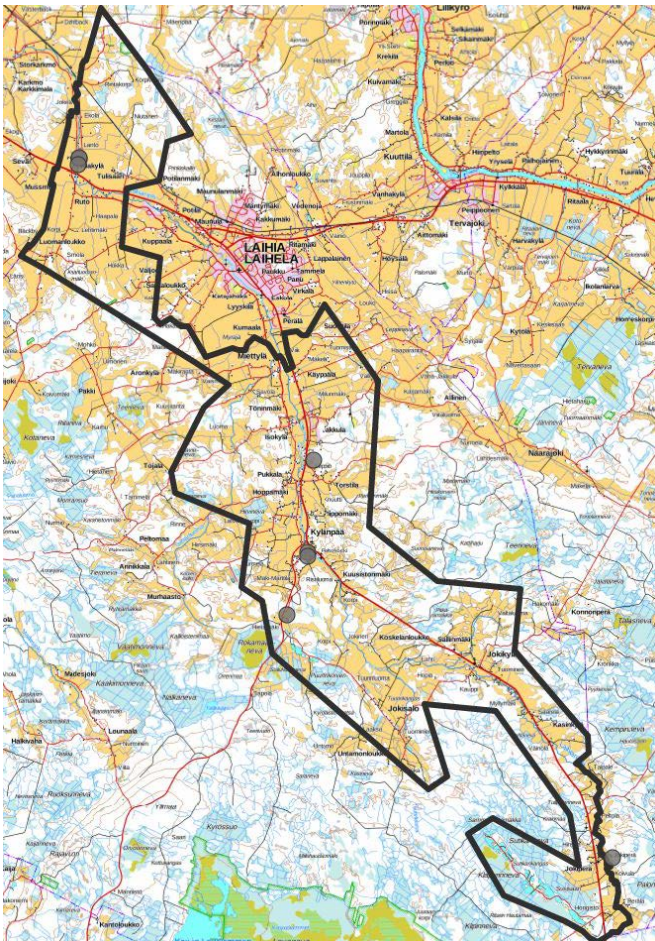
Pienten ja isojen vanhojen ja uudempien talojen muodostama kokonaisuus.
Ensimmäinen kunnan kansakoulu, myöhemmin ala-aste. Kökkänä rakennettu liikuntasali 90-luvulla.
Laihian entinen keskus
Runsaasti kauniita pohjalaistaloja vierekkäin lakealla.
Vanha kunnalliskodin rakennusryhmä, Käyppälän, Isonkylän, Jakkulan, Pukkalan, Keskikylän, Kylänpään, Jokikylän, Jokikylän joentaustan rakennusryhmät.

Kooste ”mikä tärkeä rakennelma tässä on?” -vastauksista:

Kivisilta, Vanha kivisilta, Historiallinen kivisilta, Kylänpään vanha kivisilta, Vanhalla Jurvantiellä, Rudon kivisilta
kiviaita
Vapaa hautausmaa ja muinaishautoja.
Kukkulanmäki, kartassa Korkeamäki. Muinaismuistoalue, jossa ikivanhoja pitkiä kiviaitoja ja muita kivirakennelmia, muinaishauta. Alueesta ei ole mitään kirjallista tietoa. Vierestä menee vanha Kyrön kirkkotie.
Huumuksenmäki. Muinaismuistoalue.



Kuva 31. Tärkeä kyläalue, raitti tai rakennusryhmä (n=17).



Kuva 32. Tärkeä rakennelma (silta, kiviaita, tieosuus tms.) (n=9).

3.5 Viesti suunnitteluryhmälle

Suunnitteluryhmälle annettiin vapaamuotoisia viestejä 12 vastauksessa. Viesteissä käsiteltiin mm. maisema-alueiden ja jo tehtyjen selvitysten huomioimista suunnittelussa, pyöräteiden rakentamisesta sekä hyviä asuntoalueiden paikkoja eri puolille suunnittelualuetta; lähinnä Kylänpään ja Santaloukon-Päkin väliselle alueelle. Osa viesteistä ei kohdistunut suunnittelualueeseen tai yleiskaavan suunnitteluun vaan oli enemmän yleisiä viestejä Laihian kunnalle. Ne on ohjattu koostettuna kunnan käyttöön.

Kooste "Viesti suunnitteluryhmälle" – suunnittelualuetta koskevista vastauksista:

Laihialla on runsaasti komeaa lakeutta. Sitä ei saa pilata. Tiet kulkemaan ennemmin lakeuksien reunaa, metsän puolella ja näköala-/taukopaikat lakeuksien reunoille.
Laihialle muuttavat arvostavat hyviä liikenneyhteyksiä ja varsinkin hyvää tonttipaikkaa. Erityisesti Santaloukon ja Päkin välinen yhtenäinen metsäalue tarjoaisi uudisasuinalueena kummallakin puolen Santaloukontietä oivallista rinnetonttimaata Laihialle muuttaville.
Kylänpään pururadan alueella olisi mahtavia asuinalueita. Houkuttelisi varmasti ihmisiä rakentamaan uusia koteja virkistysalueen välittömään läheisyyteen. Myös aktiivinen nuoristoiminta Kylänpäässä on hyvä vetonaula lapsiperheille. Vieressä myös hyvä koulu, johon olisi hyvät ja turvalliset yhteydet lapsille. Myös Kylänpään nykyistä kaavoitetun tonttialueen houkuttelevuutta tulisi parantaa. Kun ensimmäinen sinne rakentaa talonsa, seuraa muut perässä. Tarjotkaa vaikka tontti - 50 % alennuksella. On tärkeä pitää sivukylät elinvoimaisina!
Kylänpään koulun alueelle ehdottomasti pitäisi saada okt-tontteja kaavoitukseen. Hyvä alue olisi ns. Kylänpään alueen pururadan ympäristö. Vaihteleva maasto. Hyvät rinnetontit. Myös koulun takana olevat peltoalueet hyviä okt-tontteja. Meillä on kylänpäässä toimiva koulu ja sen ympäristöön varmasti olisi tulossa lapsiperheitä, jos vain tontit saisi helpommalla. Itselläni meni 10 v saada ostettua tontti Torstilasta.
Tarvetta olisi Kylänpään koulun ympäristöön saada asuintarkoitukseen tontteja, nimenomaan koulun puolelle. Lisäksi on liian kauan jouduttu odottamaan alikulkua/turvallista ylitystä koulun kohdalla Keskikylän suunnalta tuleville lapsille turvallisen koulutien takaamiseksi. Lapualla on myös tehty kuntoradan ympäristöön tontteja, joten ladulle ja kuntopolulle pääsee lähes joka pihalta. Myös koulun takaiset metsä/peltoalueet sopisivat tonteiksi.
Kaavan laajennusalueella on merkittynä Hertta-tietokantaan yhteensä 114 liito-oravapaikkaa. Niiden tarkempaan tarkasteluun palataan tulevan kevään aikana. Kunnan kaavoitusinsinööri Annila on toimittanut Sutikankankaalta ja Klapurinnevalta vuonna 2012 tehdyn linnustoselvityksen. Voitte käyttää sitä hyväksi kaavan valmistelussa. Tosin alkaa olla pian 10 vuotta selvityksen teosta. Sen voisi nyt uudistaa?
"Laihianjoki arvokkaana kulttuurimaisemana keskeinen. Rannan hoito maisemanhoitomenetelmillä. Suojavyöhykkeet viljelyä vasten oltaessa. Vedenlaatu tärkeä, maakunnan parhaita rapujokia.
Mahdolliset kosteikot otettu Ely:n suunnitelmasta ""maatalousalueiden kosteikkojen luonnon monimuotoisuuden ja suojavyöhykkeitten yleissuunnitelma, Laihia. Raportti 16/2015"

3.6 Yhteenveto

Kyselyyn saatiin yhteensä 153 vastausta ja yksittäisiä karttavastauksia oli 725. Suosituin karttakysymys oli "Missä viihtyisyyttä pitäisi parantaa" 269 vastauksella. Suunnittelualueen ulkopuolisista vastauksista on myös tehty kooste kunnan käyttöön.

Näkymän avaaminen	144
Mieluiset uudet asuinpaikat	110
Autoiluun parempia yhteyksiä	77
Uusi pyörätie	46
Vesialue, joen tai luoman varsi, lähde	28
Uusi alikulku jalankulku- ja pyöräilyliikenteelle	27
Metsäalue	25
Uusi laavu-, nuotio- tai levähdyspaikka	24
Peltoalue, hakamaa tai perinnemaisema	20
Uusi uimapaikka	18

Kaunis maisema/näkymä	18
Liikuntapaikat ja kuntopolut	18
Kyläalue, raitti tai rakennusryhmä	17
Kerho-, harrastus- ja yhdistystilat	15
Suoalue	14
Laavu, nuotiopaikka, levähdyspaikka	14
Leikkipaikat	12
Uimapaikat	11
Uusi kuntopolku tai virkistysreitti	10
Rakennelma (silta, kiviaita, tieosuus tms.)	9
Kalastuspaikat	9
Lähimetsät	9
Lepakkohavaintoja	8
Uusi retkeilyalue	7
Retkeilyalueet	6
Lintujen pesimä- tai levähdysalue	6
Uusi liikuntapaikka	5
Uusi kerho-, harrastus- tai yhdistystila	4
Uusi leikkipaikka	4
Maisemapuu peltoalueella	3
Uusi kalastuspaikka	3
Lajistoltaan tärkeä alue	3
Eläinlajistoltaan tärkeä alue	1
	725

Taustakysymyksiin saatiin yhteensä 513 vastausta.

Ikäsi?	149
Merkitse mitkä ovat sitesi suunnittelualueeseen?	245
Asuinpaikkasi?	119